



F.LLI PIETTA
HISTORICAL WEAPONS REPRODUCTION



CHALLENGE
Shoiguns Line

F.A.P. Fabbrica Armi

F.LLI PIETTA

di Pietta Giuseppe & C. snc
Via Mandolossa, 102
25064 GUSSAGO (Brescia) Italy

Cod. Fisc. - P. IVA IT00274400175

Tel. 39 030 37 37 098

Fax 39 030 37 37 100

www.pietta.it

e-mail: info@pietta.it

CHALLENGE

● Centro autorizzato F.lli Pietta - Centre agréé F.lli Pietta ●

● ●



F.LLI PIETTA
HISTORICAL WEAPONS REPRODUCTION



CHALLENGE
Shotguns Line

MANUALE
DI ISTRUZIONE
E DI SICUREZZA
PER FUCILE
SEMIAUTOMATICO

MANUEL
D'INSTRUCTIONS
GENERALES ET DE SURETE
POUR L'EMPLOI DU FUSIL
SEMIAUTOMATIQUE



Tutti i particolari che compongono il fucile della
"CHALLENGE SHOTGUNS LINE F.LLI PIETTA"
sono fatti completamente in **ITALIA al 100%**
Toutes les parties qui composent le fusil
"CHALLENGE SHOTGUNS LINE F.LLI PIETTA"
sont fabriquées entièrement en ITALIE 100%

CHALLENGE



LEGGERE ATTENTAMENTE LE ISTRUZIONI E LE AVVERTENZE CONTENUTE IN QUESTO MANUALE PRIMA DI MANEGGIARE, CARICARE O SPARARE CON QUEST'ARMA!!
LIRE AVEC SOIN LES INSTRUCTIONS ET LES RECOMMANDATIONS CONTENUES DANS CE MANUEL AVANT DE MANIER, CHARGER OU TIRER AVEC CETTE ARME !!

ITALIANO

1

FRANCAIS

19

INDICE

QUESTO MANUALE CONTIENE	2
PRECAUZIONI E AVVERTENZE	4
CARATTERISTICHE TECNICHE	6
COME FUNZIONANO	8
PRIMO APPROCCIO	9
MUNIZIONI DA USARE	10
MODALITA' DI CARICAMENTO E SCARICAMENTO	11
IN CASO DI NECESSITA'	12
MODALITA' DI SMONTAGGIO DEL FUCILE	14
MODALITA' DI MANUTENZIONE E PULIZIA DEL FUCILE	15
CERTIFICATO DI GARANZIA CONVENZIONALE	16
NOMENCLATURE DELLE PARTI DELL'ARMA	36
IMMAGINI ILLUSTRATE	46



QUESTO MANUALE CONTIENE

Importanti avvertenze che devono essere lette e capite prima di usare l'arma.

Delle direttive e procedure per maneggiare, caricare, sparare e scaricare l'arma.

Istruzioni per la manutenzione e la pulizia.

Questo manuale è ideato per aiutarti nell'apprendimento di come usare propriamente e mantenere in efficiente stato la tua arma di marca **F.lli Pietta**.

Solo quando avrai la certezza di aver acquisito la massima familiarità con tutte le componenti della tua arma, potrai cominciare a caricare e sparare.

QUESTO MANUALE DEVE SEMPRE ACCOMPAGNARE L'ARMA, ANCHE NEL CASO CHE LA STESSA CAMBI PROPRIETARIO.



SI CERTIFICA

Che questo fucile di marca F.lli Pietta è stato sottoposto al Banco Nazionale delle armi da Fuoco Portatili alla prova obbligatoria mediante due colpi per canna con cartucce a polvere senza fumo sviluppano la pressione di 1370 bar come previsto dalla tabelle di prova forzata del Banco Nazionale per i fucili con camera superiore ai 70mm. Il fucile ha impresso sulla carcassa e sulle canne i prescritti marchi attestanti l'avvenuta prova, i dati del peso delle canne, la lunghezza della camera di cartuccia e il diametro delle canne a 23cm dalla culatta (salvo nuove disposizioni del Banco di Prova). I dati sopraccitati sono corrispondenti a quelli riportati nel certificato collettivo rilasciato dal Banco Nazionale di Prova di Gardone Valtrompia alla sottoscritta ditta e dalla stessa conservato.



CAUTELA

Prima di rimuovere l'arma dal suo imballo, e prima di caricarla e sparare, leggere attentamente e minuziosamente questo manuale per intero, lì troverete le informazioni necessarie per maneggiare e utilizzare appropriatamente l'arma. In ogni modo, la vostra sicurezza e quella degli altri dipende dal vostro buon senso. Se non avete familiarità con le armi cercate ulteriori informazioni. La sicurezza vostra e di coloro che vi stanno vicino dipende esclusivamente da voi.



AVVERTENZA: DECLINO DI RESPONSABILITÀ

La ditta F.lli Pietta non risponde del mal funzionamento del prodotto o per danni fisici, decesso o danneggiamento di proprietà causati da un colpo sparato sia intenzionalmente che accidentalmente, o per utilizzo a scopi criminali o per uso negligente dello stesso, maneggio irresponsabile e senza aver tenuto presente le minime norme di sicurezza da osservarsi con un'arma carica, o dopo modifiche o alterazioni non autorizzate, o per utilizzo di cariche e munizioni difettose o improprie, o per qualsiasi altro uso che non rientri nei parametri per cui l'arma è stata realizzata.



IMPORTANTE

Non usare mai cartucce la cui lunghezza del bossolo superi quella della camera di scoppio onde evitare gravi conseguenze sia per il tiratore che per l'arma e per chi vi sia vicino. Utilizzare sempre cartucce che garantiscano un rinculo sufficiente al completo riarmo del fucile sia per il modello a recupero di gas che per il modello a funzionamento inerziale. Tutti i fucili F.lli Pietta sono sottoposti alla prova forzata di 1370 bar presso il Banco Nazionale di Prova di Gardone Valtrompia (Brescia).

PRECAUZIONI E AVVERTENZE

1 Un utilizzo improprio e privo di buon senso di quest'arma potrebbe causare la partenza di colpi accidentali causando morte o ferite gravi su voi stessi e sugli altri. La sicurezza di tutti deve essere costantemente considerata quando maneggiate un'arma e le sue munizioni.

La **F.lli Pietta** non sarà responsabile della morte e dei danni causati da colpi partiti accidentalmente e sparati intenzionalmente da quest'arma, dal suo utilizzo in atti negligenti o di crimine, da un maneggio improprio e insicuro della stessa, o per l'uso di questa in casi di violenza verso altri e per qualsiasi altra circostanza per cui l'arma non è stata ideata.

2 Questo prodotto è stato ideato per un funzionamento corretto se mantenuto nelle sue condizioni originali.

Alterazioni dello stesso possono causare mal funzionamenti.

Non alterare o aggiungere e sostituire parti di ricambio che non siano state fornite dalla ditta F.lli Pietta.

La ditta **F.lli Pietta** non sarà responsabile dei danni o della morte di terzi dovuti ad alterazioni o modifiche non autorizzate.

3 I fucili devono essere sempre maneggiati e trasportati con l'otturatore aperto senza cartuccia inserita.

4 Trattate e maneggiate sempre la vostra arma come se fosse carica. Non date mai per scontato che l'arma sia scarica, eviterete così inutili incidenti. Non pensate mai che l'arma sia scarica. Controllate sempre di non tenere le dita sul grilletto e di puntare sempre l'arma in una direzione sicura, incluso il momento del caricamento. Non sporgetevi mai verso la bocca della canna.

5 **Non tenete o trasportare alcuna arma con l'otturatore chiuso e la cartuccia camerata.** Caricate l'arma solamente quando sarete pronti a sparare. In questo modo eviterete colpi accidentali.

6 Non tenete mai il dito sul grilletto fino al momento in cui non sparerete.

NOTA: i sistemi di sicura sono un extra e non sostituiscono il buon senso.

7 Non posare mai l'arma con l'otturatore chiuso e cartuccia inserita, potrebbe cadere e sparare, causando feriti, morti o danni alla proprietà.

8 Acqua, neve, fango o un eccessivo uso di lubrificante o grasso può causare un'occlusione della canna della vostra arma e provocare feriti o morti.

Controllate sempre la canna della vostra arma verificando che non sia ostruita prima di caricare e sparare.

Per la vostra sicurezza, pulite un'arma con la canna occlusa immediatamente per assicurare un corretto e sicuro funzionamento.

9 **Puntate sempre l'arma in una posizione di sicurezza.**

Non puntare mai l'arma su nessuna parte del vostro corpo, su un'altra persona o su oggetti a cui non avete intenzione di sparare, anche se siete convinti che l'arma sia scarica.

Siate sempre consapevoli di dove state puntando. In questo modo, nel caso in cui partisse un colpo accidentale, eviterete di ferire altre persone o di ucciderle.

Ricordatelo quando caricherete e scaricherete la vostra arma.

10 **Tenete sempre scariche le vostre armi quando non le usate.**

Non lasciare mai un'arma carica. Le armi e i loro munizionamenti dovrebbero essere lasciati in luoghi diversi in modo da minimizzare il rischio che le stesse vengano trovate facilmente e usate per offendere.

11 **Non lasciate l'arma alla portata di bambini o di eventuali visitatori.**

12 **Accertatevi sempre che la vostra arma sia scarica prima di pulirla, depositarla, trasportarla, appoggiarla o farla maneggiare ad altri.**

PRECAUZIONI E AVVERTENZE

- 13** **Indossate sempre gli occhiali mentre sparate** per proteggere i vostri occhi da eventuali fughe di gas, olio, o particelle metalliche, dai residui di carbonio, da scintille o altri frammenti.
- 14** **Adottate sempre le dovute precauzioni. Indossate le cuffie di protezione o tappi e incoraggiate quelli vicino a voi ad indossarle, specialmente in un campo di tiro.** Senza i tappi o le cuffie, il rumore proveniente dalla tua arma e da quelle vicino a te, potrebbe causare un fischio fastidioso nelle orecchie. Una continua esposizione al rumore prodotto da un'arma mentre spara, potrebbe causare danni permanenti all'udito.
- 15** **Non arrampicatevi su un albero, o uno steccato o un muro mentre trasportate un'arma carica.** Non lasciate mai un'arma incustodita contro un albero, uno steccato o su un muro. Qualcuno, specialmente un bambino, potrebbe sparare e causare feriti, morti o danni alla proprietà.
- 16** **Non sparate verso una superficie solida o verso uno specchio d'acqua:** i pallini, infatti potrebbero rimbalzare e dirigersi in qualsiasi direzione rischiando di colpire voi o oggetti che non sono visibili, causando feriti, morti o danni alle proprietà.
- 17** **L'alcool e le armi non vanno mescolate. Non bere bevande alcoliche o assumere droga prima o durante le sessioni di sparo.** Non utilizzate un'arma durante il periodo di assunzione di medicine se non avete controllato col vostro medico il vostro stato fisico per maneggiare un'arma in sicurezza.
- 18** **Siate particolarmente attenti quando scaricate un'arma e controllate che non siano rimasti colpi carichi all'interno del tubo serbatoio.**
- 19** **Prima di iniziare il caricamento, assicuratevi sempre che l'arma non sia già carica.**
- 20** **Non sparate a vuoto, rovinereste il percussore.**
- 21** **Tenete gli spettatori alle vostre spalle. Trovarsi di fianco ad un tiratore non è sufficientemente sicuro.** Fiamme, gas e frammenti di capsule potrebbero volare di lato e causare seri danni.
- 22** **Siate estremamente prudenti nel caso di mancato sparo o di inceppamento.** In questo caso puntate l'arma in una direzione sicura, verso il basso, ed aspettate almeno un minuto pieno prima di riarmarla. Potrebbe trattarsi di un colpo ritardato.
- 23** **La polvere lascia molti residui sulle parti metalliche.** Lo smontaggio e la pulizia sono essenziali dopo aver terminato di sparare. Usate un detergente per la polvere da sparo oppure acqua calda. Dopo il lavaggio asciugate bene l'arma e procedete ad oliarla.
- 24** **Se avete dei dubbi riguardo alla vostra capacità di maneggiare un'arma in sicurezza, potete cercare ulteriori informazioni rivolgendovi a persone qualificate.**
- 25** **LE ARMI NON PENSANO. VOI SI'!!**

CARATTERISTICHE TECNICHE

Calibro	12 ga. 76mm (3"). Può sparare cartucce da 70mm (2 3/4") a 76mm (3").	Asta	In NOCE . Vari tipi di finiture esterne. Zigrinatura eseguita con forma innovativa. Sistema di fissaggio BREVETTATO .
Funzionamento	Semiautomatico con sistema a RECUPERO DI GAS Semiautomatico con sistema INERZIALE.	Serbatoio	Capacità massima cartucce: Magnum 4+1. In base alle normative dei vari paesi, si può avere con il fermo a 2+1 fisso o amovibile.
Chiusura	A testina rotante sia per sistema a recupero di gas che per sistema inerziale.	Sottoguardia	In tecnopolimero rinforzato fibreglass.
Carcassa	In lega leggera di alluminio (Ergal) con forma innovativa e BREVETTATA . Differenti tipi di finiture esterne.	Cut-off	BREVETTATO . Utile per il cambio cartuccia in camera di scoppio. Semplificato.
Canna	BREVETTATA. Costruita in acciaio SAE4140 controllato ad ultrasuoni. Cromata internamente e brunita esternamente. Adatta per l'utilizzo di cartucce con pallini in acciaio. Vari tipi di lunghezze. Culatta integrale, bindella ventilata a ponticelli. Mirino in ottone o fibra ottica. Strozzatori interni.	Espulsore	Del tipo elastico, montato sulla carcassa.
Otturatore	BREVETTATO . Unito con doppia asta di armamento integrale e canotto BREVETTATO .	Cappello	Forma innovativa di dimensioni ridotte.
Calcio	In NOCE. Vari tipi di finiture esterne. Zigrinatura con forma innovativa. Lunghezza 358mm (14") con calciolo in nylon. Lunghezza 368mm (14 1/2") con calciolo in gomma con due ventilazioni. Piega variabile grazie alle piastrine date in dotazione: 50-55-63mm.	Peso arma	Da Kg 2,800 a Kg 3,100.
		Strozzatori	Interni. Adatti per i pallini in acciaio. Disponibili nelle versioni: Full * - Improved Modified ** - Modified *** - Improved Cylinder **** - Cylinder CL .

CARATTERISTICHE TECNICHE

Possibilità di scegliere: fucile con il sistema di funzionamento a recupero di gas fucile con il sistema di funzionamento inerziale.

Tre nuove linee con profilo brevettato, danno al cacciatore la possibilità di scegliere il suo compagno ideale di battuta.

Grazie a queste caratteristiche, alla bindella ventilata da 7mm saldata lungo tutta la lunghezza della canna, al calcio con piega variabile, il cervello del nostro cacciatore può finalmente vedere con certezza quello a cui punta.

La bascula, realizzata in lega leggera di alluminio, esteriormente si avvale di diversi tipi finiture e di protezioni.

L'otturatore, sia per il recupero di gas, che per l'inerziale, è del tipo a testina rotante che garantisce maggior stabilità e fluidità nel movimento. Unito con doppia asta di armamento integrale al canotto, aggiunge innovazione tecnica al già molto evoluto sistema di bloccaggio di questa classe di otturatori.

Sistema questo semplificato al massimo che annulla qualsiasi inconveniente di funzionamento.

Il sottoguardia in tecnopolimero rinforzato fiberglass, aiuta a mantenere la leggerezza dell'arma senza intaccarne la sua affidabilità e robustezza.

Il cut-off, posizionato sul lato destro della carcassa, è stato realizzato semplificandone la meccanica, la forma e aumentandone la funzionalità.

La canna realizzata in acciaio SAE4140 è stata sottoposta a rigidi controlli agli ultrasuoni che ne garantiscono la bontà del materiale.

Tutti muniti di strozzatori, i nostri fucili semi-automatici vengono forniti con una chiave innovativa che ha tre scopi: il primo è quello di avvitare e svitare gli strozzatori di serie, il secondo di avvitare e svitare la ghiera che ferma la molla contenuta nel tubo serbatoio e il terzo di svitare il cappello che ferma l'asta di legno.

Tutti i particolari interni ed esterni sono realizzati con materiali specifici e trattati termicamente per garantire il loro funzionamento.

COME FUNZIONANO

Fucile semiautomatico a più colpi. E' consuetudine chiamare queste armi "automatici", ma il termine è improprio.

Infatti si definisce automatica un'arma quando è predisposta per il tiro a raffica.

L'arma automatica è vietata. Il cacciatore per l'esercizio venatorio usa fucili semiautomatici, siano essi a canna liscia che a canna rigata.

Il loro funzionamento può avvenire o per RECUPERO DI GAS o utilizzando l'energia cinetica di rinculo dell'arma, conosciuto come funzionamento INERZIALE.

La loro canna rimane fissa al momento dello sparo.

Nel primo caso, attraverso i fori praticati in un punto preciso nella canna, il gas residuo della cartuccia sparata viene convogliato nel cilindro presa gas, il quale imprime una spinta all'asta di armamento e quindi all'otturatore, verso la carcassa.

L'arretramento dell'otturatore permetterà l'estrazione e l'espulsione del bossolo e il recupero dal tubo serbatoio della nuova cartuccia.

Nel secondo caso in armi a funzionamento inerziale, al momento dello sparo, l'otturatore avanza leggermente verso la canna comprimendo la molla interposta fra lo stesso otturatore e la testina di chiusura.

Questa operazione permette all'otturatore di arretrare e quindi espellere il bossolo recuperando la nuova cartuccia dal tubo serbatoio.

Quale sia il sistema migliore è difficile a dirsi. La **F.lli Pietta** ha quindi deciso di produrre tutte e due le versioni del fucile semiautomatico, in modo da non limitare la scelta del cacciatore.

In tutte e due i sistemi, la F.lli Pietta ha adottato un otturatore con testina a chiusura rotante, sistema questo che garantisce la perfetta chiusura nella culatta della canna prima dello sparo.

In tutte e due i sistemi, la F.lli Pietta ha adottato una canna con culatta integrale, non quindi saldata o avvitata, garantendo la massima sicurezza e robustezza del prodotto.

In tutte e due i sistemi, la F.lli Pietta ha adottato un meccanismo di armamento pressoché uguale. Se avrete l'occasione di confrontare i due modelli, potrete notare le piccole differenze tra i loro.

In tutte e due i sistemi, la F.lli Pietta ha semplificato al massimo tutti i particolari componenti l'arma per togliere qualsiasi problema durante l'utilizzo.

PRIMO APPROCCIO



ATTENZIONE:

Tutte le operazioni di montaggio, smontaggio e manutenzione devono essere effettuate ad arma scarica, quindi senza cartucce nel tubo serbatoio, nella scatola di culatta e nella camera cartuccia.



ATTENZIONE:

Durante le operazioni di montaggio, smontaggio e manutenzione l'arma non deve essere mai puntata in direzione di persone o superfici dure e piate. Trattare sempre l'arma come se fosse carica.

MONTAGGIO DEL FUCILE IMBALLATO:

Il fucile semiautomatico **F.Ili Pietta** viene fornito con la canna e il gruppo calcio-asta in imballi separati **fotografia N°1**.

Procedere al montaggio della canna sul gruppo calcio-asta come segue:

- Agganciare l'otturatore (particolare 30) tirandolo verso il calcio in posizione di apertura **fotografia N°2**.

- Svitare il cappello (particolare 135) procedendo in senso anti-orario **fotografia N°3**.

- Sfilare l'asta (particolare 130) verso l'alto con movimento rettilineo **fotografia N°4**.

- Se il vostro fucile è il modello a recupero di gas, verificare che l'ammortizzatore (particolare 154) e il pistone presa gas (particolare 155) siano in posizione corretta **fotografia N°5**.

- Se il vostro fucile è il modello a sistema inerziale, procedere direttamente con il montaggio della canna.

- Prendere la canna, inserire l'anello guida-canna nel tubo serbatoio, inserire la culatta integrale nella sua sede all'interno della carcassa **fotografia N°6**.

- Spingere a fondo la canna fino contro la carcassa **fotografia N°7**.

- Reinserire l'asta (particolare 130) e spingerla fino a quando non si aggancia con la carcassa **fotografia N°8**.

- Poi riavvitare in senso orario il cappello (particolare 135) a fondo, bloccando l'asta di legno **fotografia N°9**.

- Tenendo le dita lontane dalla finestra di espulsione, mandare in chiusura l'otturatore premendo il bottone leva arresto trasportatore (particolare 8) **fotografia N°10**.

Ora il vostro fucile è pronto per l'uso, ma continuate a seguire passo passo i consigli e le raccomandazioni elencate e descritte di seguito in questo manuale prima dell'utilizzo dell'arma.

**RICORDATE:
UNA PROFONDA CONOSCENZA DELLA
VOSTRA ARMA PUÒ ESSERE DETERMINANTE.**



MUNIZIONI DA USARE



ATTENZIONE:

La **F.lli Pietta** non assume responsabilità alcuna per lesioni fisiche o danni alla proprietà causati da impiego di munizioni difettose, improprie, caricate a mano, ricaricate o ricostruite.

Gravi danni e lesioni, persino la morte, possono essere causati dall'uso di munizioni non corrette o a carica forzata, e da ostruzioni della canna.

L'uso di munizioni ricaricate o ricostruite può determinare facilmente eccessive pressioni e causare la rottura del fondello della cartuccia o altri difetti nella munizione stessa, che potrebbero danneggiare l'arma e causare lesioni a voi stessi ed alle persone vicine.

Il fucile semiautomatico **F.lli Pietta** è dotato di camera di cartuccia da 3" (76mm). Lateralmente alla canna si trovano le indicazioni del calibro e della lunghezza di cartuccia del fucile. Ogni arma è sottoposta dal Banco Nazionale di Prova a test di resistenza con cartucce forzate di prova.

ATTENZIONE:

Non sparate mai delle cartucce che non corrispondono alle indicazioni riportate sulla canna. Usate munizioni appropriate. Usate solo munizioni nuove di fabbrica, costruite secondo le specifiche CIP (per l'Europa) e SAAMI (per U.S.A.).

ATTENZIONE:

Utilizzare sempre cartucce la cui lunghezza sia parte od inferiore a quella indicata sulla canna. Assicuratevi che ogni cartuccia utilizzata sia del tipo e del calibro corretto per l'arma che state usando.

ATTENZIONE:

Per evitare l'uso di munizioni improprie, fare riferimento alle caratteristiche impresse sulla scatola delle cartucce e sulla cartuccia stessa. Accertatevi di utilizzare il calibro e la lunghezza di cartuccia adatti al vostro fucile.

RICORDATE CHE LA SICUREZZA E' UNA VOSTRA PREROGATIVA. SIATE TIRATORI COSCIENZIOSI E USATE SEMPRE IL BUON SENSO.



MODALITA' DI CARICAMENTO E SCARICAMENTO

COME CARICARE IL FUCILE

- 1** Prima di caricare l'arma, mettere il fucile in sicura premendo il bottone montato sul sottoguardia (particolare 67), posizionato dietro il grilletto, fino a che la striscia rossa non sia più visibile **fotografia N°11**.
- 2** Tirare la manetta d'armamento (particolare 36) fino a quando l'otturatore non rimarrà in posizione aperta **fotografia N°12**.
- 3** Mettere una cartuccia in camera di scoppio attraverso la finestra d'espulsione **fotografia N°13**.
- 4** Per camerare la cartuccia, puntare l'arma in direzione di sicurezza e premere il bottone (particolare 8) collocato sulla sinistra della carcassa. Quest'operazione farà chiudere l'otturatore e la cartuccia entrerà in camera di scoppio **fotografia N°14**.

- 5** Tenere il fucile capovolto, con la parte superiore della carcassa tenuta nel palmo della mano sinistra.
Premere il bottone leva arresto trasportatore (particolare 8), abbassare il trasportatore (particolare 60), rilasciare il bottone ed inserire la cartuccia nel serbatoio (**fotografia N°15**) inserendola fino a quando verrà trattenuta al suo interno dalla leva di alimentazione (particolare 2) **fotografia N°16**. Ripetere l'operazione fino a quando il vostro tubo serbatoio sarà completamente pieno.

COME SCARICARE IL FUCILE

- 1** Per scaricare il tubo serbatoio (particolare 140), tenere capovolto il fucile e, impugnando la carcassa con la mano sinistra, premere il bottone leva arresto trasportatore (particolare 8), abbassare il trasportatore (particolare 60), rilasciare il bottone leva arresto trasportatore **fotografia N°16** e con l'indice della mano destra premere la leva di alimentazione (particolare 2) **fotografia N°17**. La cartuccia uscirà automaticamente dal tubo.
Ripetere questa operazione fino a svuotare tutte le cartucce presenti **fotografia N°18**.
- 2** Per scaricare la cartuccia in camera di scoppio, tirare l'otturatore fino al blocco in posizione di apertura e rimuovere la cartuccia precedentemente caricata **fotografia N°19**.

IN CASO DI NECESSITA'

COSA SERVE E COME USARE IL CUT-OFF

1 Il dispositivo cut-off (particolare 15) consente di estrarre la cartuccia presente nella camera di scoppio e di sostituirla con una diversa, impedendo alla successiva di salire.

Come si procede: premere con decisione il cut-off (particolare 15) fino a farlo posizionare sotto la cartuccia presente nel tubo serbatoio **fotografia N°20**, aprire l'otturatore e rimuovere la cartuccia in camera.

Il cut-off resta bloccato a causa della spinta che la molla del tubo serbatoio imprime alla cartuccia in esso contenuta, ma si disinserirà al momento del primo colpo sparato.

2 Per sbloccarlo manualmente, invece, agire prima sul bottone leva arresto trasportatore (particolare 8), poi spingere all'interno della carcassa il trasportatore (particolare 60) **fotografia N°16**, rilasciare il bottone leva arresto trasportatore e con il dito indice della mano destra, spingere la cartuccia verso l'interno del tubo serbatoio. Il cut-off si sgancia automaticamente.

COSA SERVONO E COME SI SOSTITUISCONO GLI STROZZATORI

Il vostro fucile semiautomatico **F.lli Pietta** viene fornito con tre tipi diversi di strozzatori interni, di cui uno già montato nella canna, e una chiave speciale da utilizzare per la sostituzione degli stessi.

La possibilità di avere strozzature variabili, permette di disporre di un efficiente sistema di incremento balistico relativo alla resa delle rosate espresse dalla combinazione arma/munizione.

Un'appropriata scelta dei diametri in volata si traduce in un diverso valore di concentrazione della rosata dei pallini.

In pratica, ad una maggior o minore strozzatura corrisponde una maggiore o minore concentrazione della rosata finale.

Quindi, in base alle cartucce che usate e al vostro tipo di caccia, scegliete lo strozzatore ideale.

ATTENZIONE:



Scaricare il fucile prima di cambiare lo strozzatore. Lasciare l'otturatore in posizione aperta e la camera di scoppio e il serbatoio vuoti quando cambiate gli strozzatori.

IN CASO DI NECESSITA'

1 Inserire la sicura (particolare 67).
Premerla fino a quando la parte rossa non sia più visibile.

2 Posizionare la chiave, fornita in dotazione, nelle sedi presenti negli strozzatori **F.lli Pietta**.

3 Girare la chiave in senso anti-orario per rimuovere lo strozzatore.

4 Selezionare lo strozzatore desiderato e inserirlo nella canna.

5 Avvitare in senso orario fino a quando lo strozzatore non sarà ben stretto. Siate sicuri che lo strozzatore sia in battuta usando la chiave fornita senza esercitare eccessiva forza.

Una piccola quantità d'olio sulla filettatura della canna e dello strozzatore permetterà sempre una facile rimozione ed un semplice montaggio.

6 Ad otturatore aperto e serbatoio vuoto, controllare periodicamente lo strozzatore per accertarsi che non si sia allentato.

MAI USARE LA CANNA SENZA CHE VI SIA INSTALLATO LO STROZZATORE.

MAI SPARARE CARTUCCE CARICATE CON PALLINI D'ACCIAIO CON STROZZATORE INFERIORE A ***

AVVERTENZA: DECLINO DI RESPONSABILITÀ'



La ditta **F.lli Pietta** non risponde del mal funzionamento del prodotto o per danni fisici, decesso o danneggiamento di proprietà causati dall'inserimento nella canna di uno strozzatore non originale **F.lli Pietta**.

Diffidate dall'utilizzare uno strozzatore non originale, anche se questo potrebbe avvitarsi sulla canna del vostro fucile semiautomatico **F.lli Pietta**, non è detto che la lunghezza o i diametri interni o esterni siano adatti alla canna sul vostro fucile **F.lli Pietta**.

MODALITA' DI SMONTAGGIO DEL FUCILE

- 1** Inserire la sicura (particolare 67) **fotografia N°21** e assicurarsi che il fucile sia scarico, controllare che la camera di scoppio sia libera da colpi e che il tubo serbatoio sia completamente vuoto.
- 2** Con l'otturatore aperto **fotografia N°22**, svitare il cappello (particolare 135) **fotografia N°23** e sfilare l'asta (particolare 130) **fotografia N°24** e prestando attenzione, rimuovere la canna (particolare 90) **fotografia N°25**.
- 3** Se il vostro fucile è la versione a recupero di gas, sfilare anche il pistone presa gas (particolare 155) e l'ammortizzatore (particolare 154) **fotografia N°26**, ricordandovi la loro sequenza per un più semplice e sicuro rimontaggio.
- 4** Sganciare l'otturatore (particolare 30) con il bottone per leva arresto trasportatore (particolare 8) che si trova sulla sinistra della carcassa **fotografia N°27**, accompagnandolo in battuta contro la carcassa **fotografia N°28**.
- 5** Utilizzando il fondello di una cartuccia scarica sollevare la manetta d'armamento (particolare 36) **fotografia N°29** e rimuoverla. Il gruppo otturatore (particolare 30), biella (particolare 31) e canotto (particolare 151) sono liberi per essere rimossi **fotografia N°30**. Sfilare delicatamente anche il mollone di

recupero (particolare 142) dal tubo serbatoio (particolare 140) **fotografia N°31**.

- 6** Con un cacciaperni e un martello in gomma, fare uscire le due spine per sottoguardia e carcassa (particolare 70) **fotografia N°32** ed estrarre tutto il gruppo scatto verso l'esterno **fotografia N°33**.

Vi consigliamo di non procedere oltre con lo smontaggio del vostro fucile semiautomatico. Non conoscendo l'arma e non avendo a disposizione gli strumenti adatti, rischiereste di rovinare alcuni particolari oppure di non essere in grado di rimontare correttamente i vari meccanismi. Le semplici operazioni elencate in questi 6 punti, sono sufficienti per procedere ad una pulizia approfondita della vostra arma.

PIEGA E DEVIAZIONE DEL CALCIO

Il vostro fucile semiautomatico F.Ili Pietta è fornito con un calcio in noce con deviazione e nasello studiati e realizzati appositamente per cacciatori destri. Inoltre, grazie al set di piastrine in plastica in dotazione dall'arma, potete modificare la piega del vostro calcio. Anche in questo caso vi consigliamo di non procedere con la sostituzione delle piastrine di piega, perché l'operazione richiederebbe strumenti ben specifici che solo un centro autorizzato **F.Ili Pietta** possiede.

PER UNO SMONTAGGIO PIU' APPROFONDITO SI CONSIGLIA DI RIVOLGERSI A UN CENTRO AUTORIZZATO DALLA DITTA F.Ili PIETTA.

AVVERTENZA: DECLINO DI RESPONSABILITÀ

La ditta **F.Ili Pietta** non risponde del mal funzionamento del prodotto o per danni fisici, decesso o danneggiamento di proprietà causati da un montaggio errato dell'arma. Diffidate di persone non competenti o non autorizzate dalla **F.Ili Pietta**. Portate il vostro fucile in centri autorizzati solo dalla **F.Ili Pietta**.

AVVERTENZA:

LE NORME DI GARANZIA SONO CONTENUTE NELLO SPECIFICO CERTIFICATO. SI RICORDA CHE LA GARANZIA È VALIDA SOLO A FAVORE DELL'ACQUIRENTE ORIGINARIO E HA UNA DURATA DI 5 ANNI.

MODALITA' DI MANUTENZIONE E PULIZIA DEL FUCILE

La scrupolosa manutenzione dell'arma da caccia è un presupposto essenziale non solo per conservare inalterata nel tempo la sua efficienza, ma anche e soprattutto per la sicurezza propria e altrui.

Al rientro dalla caccia è sempre opportuno eseguire la pulizia del fucile, o almeno una prima pulizia delle canne, che sono le più esposte all'azione degli agenti corrosivi.

Le canne richiedono le cure più assidue, ma pure tutte le altre parti del fucile non devono essere trascurate troppo a lungo.

La combustione della polvere e dell'innesco, nonché i depositi dovuti al transito del piombo, sono all'origine dei fenomeni erosivi e corrosivi all'interno delle canne, e risultano essere i maggiori responsabili, assieme all'umidità atmosferica, del progressivo deterioramento delle canne stesse.

Al fine di ridurre gli effetti di corrosione, è quindi necessario rimuovere quanto prima le scorie e i residui che aderiscono alla superficie interna delle canne.

Per quanto la cromatura della superficie interna delle canne rappresenti uno strato protettivo assai efficace, anch'essa col tempo non è immune dagli effetti degli agenti corrosivi.

CANNA:

Inumidire una pezuola con un solvente per la pulizia delle canne e passare l'interno spingendo lo straccio con una bacchetta, dalla camera di scoppio verso la bocca. Attenzione a non utilizzare bacchette di acciaio: eviterete così di danneggiare irrimediabilmente la vostra canna.

OTTURATORE, PISTONE PRESA GAS E TUBO SERBATOIO:

Poiché queste parti sono delle componenti fondamentali dell'arma, devono essere pulite con molta attenzione. L'impiego di un olio o di un solvente generico, assieme ad un piccolo spazzolino, permetteranno di mantenere queste parti in piena efficienza. Evitare di impiegare troppo olio: un leggero strato di olio per armi eviterà il formarsi di ruggine o di incrostazioni dovute ai residui di polvere incombusti.

CARCASSA:

Con uno spazzolino pulito rimuovere la polvere incombusta e lubrificare con uno straccio l'interno della carcassa.

GRUPPO SOTTOGUARDIA:

Con uno spazzolino rimuovere i residui di polvere incombusta, pulire accuratamente le parti con straccio morbido e con un pennellino lubrificare leggermente i componenti metallici che lo compongono.

RIMONTAGGIO DELL'ARMA

Eeguire le operazioni in modo inverso come descritte nello smontaggio.

- 1 Rimontare il sottoguardia e inserire i due perni con il martello di gomma.
- 2 Inserire il mollone di recupero sul tubo serbatoio.
- 3 Inserire l'otturatore e il canotto con la biella, sul tubo serbatoio.
- 4 Inserire il gruppo dell'otturatore nelle guide ricavate sui fianchi della carcassa.
- 5 Arretrare il gruppo otturatore fino alla posizione di apertura contro la carcassa e inserire la manetta.
- 6 Se il vostro fucile è a recupero di gas, riposizionare nella loro sequenza corretta l'armortizzatore e il pistone presa gas.
- 7 Inserire la canna nel tubo serbatoio e se il vostro fucile è a recupero di gas, prestare attenzione che anello guida canna entri correttamente nel pistone presa gas.
- 8 Successivamente montare l'asta e avvitare il cappello a fondo, bloccando l'asta di legno.

AVVERTENZA: Grossisti, rivenditori o armerie (tranne nel caso questi siano Centri di Assistenza autorizzati dal Fabbricante, e/o dai suoi Distributori Ufficiali locali) non sono autorizzati ad effettuare alcuna riparazione o intervento in Garanzia per conto e nome del Fabbricante.

CERTIFICATO DI GARANZIA CONVENZIONALE

La garanzia convenzionale assicura la riparazione gratuita del prodotto **F.lli Pietta** ed è valida per il periodo di cinque anni dalla data di acquisto.

La garanzia riguarda il prodotto con tutte le sue parti e componenti a condizione che si tratti di pezzi originali **F.lli Pietta** e senza nessun tipo di alterazione e modifiche meccaniche e dimensionali.

I pezzi di ricambio e la mano d'opera sono sotto garanzia.

La garanzia copre tutti i prodotti **F.lli Pietta** acquistati in qualsiasi luogo del mondo.

Per avvalersi della garanzia convenzionale bisogna compilare la cartolina di garanzia allegata e spedirla entro 8 giorni dall'acquisto.

1 OPERATIVITA' DELLA GARANZIA CONVENZIONALE

La cartolina allegata deve essere compilata in modo leggibile in tutte le sue parti, sia per quelle riguardanti l'arma, che per quelle dell'acquirente e dell'armeria dove si ha fatto l'acquisto.

Inoltre, bisogna riportare sulla cartolina di garanzia gli estremi del documento fiscale di acquisto del prodotto (numeri di riferimento dello scontrino o della fattura).

Spedire il tutto entro **8 GIORNI DALLA DATA DI ACQUISTO** alla sede centrale della **F.lli Pietta** all'indirizzo riportato sul retro della cartolina.

IMPORTANTE:

La garanzia viene attivata soltanto se è stata correttamente compilata in tutte le sue parti e la cartolina spedita entro 8 giorni dalla data di acquisto.

SOLO FACENDO COSI' SI ATTIVERA' LA GARANZIA.

E' sempre buona norma conservare una copia del materiale spedito.

Inoltre, se l'arma deve essere rispedita per riparazione, è obbligatorio utilizzare l'imballo originale oppure un imballo idoneo resistente agli urti durante il trasporto.

Conservare sempre il documento di acquisto dell'arma, potrebbe essere richiesto al momento della riparazione del vostro prodotto.

L'azienda non risponde dei danni durante il trasporto causati da un cattivo imballo.

2 ESCLUSIONE DELLA GARANZIA CONVENZIONALE

La presente garanzia non copre:
Tutti i particolari che non siano originali **F.lli Pietta**.

Tutti i particolari che siano stati alterati o modificati meccanicamente o dimensionalmente.

Tutti i guasti o malfunzionamenti o rotture di particolari causati da modifiche dei particolari originali **F.lli Pietta**.

Tutti i guasti o malfunzionamenti o rotture di particolari causati da utilizzo di particolari non originali **F.lli Pietta**.

Tutti i guasti o malfunzionamenti o rotture di particolari causati da negligenza nell'utilizzo dell'arma o cattivo uso dell'arma o per errato caricamento dell'arma.

Non copre riparazioni fatte da persone non autorizzate o non competenti.

Non copre l'usura naturale dell'arma.

Non copre la duratura della brunitura dei particolari.

CERTIFICATO DI GARANZIA CONVENZIONALE

Non copre il deterioramento o rottura del calcio o dell'asta causato da mal tempo o cadute.

Non copre la verniciatura del calcio e dell'asta rovinata da sfregamenti o graffi causati dalla non attenzione al porto.

3 DURATA DELLA GARANZIA CONVENZIONALE

Il periodo di garanzia è di **CINQUE (5) ANNI** e decorre dalla data di acquisto comprovata dal documento fiscale.

La garanzia è valida unicamente per **L'ACQUIRENTE INIZIALE**.

4 TERRITORIO DELLA GARANZIA CONVENZIONALE

La garanzia copre tutti i prodotti acquistati a livello mondiale.

5 FORO ESCLUSIVO

Qualsiasi controversia dovesse sorgere in ordine alla interpretazione, validità, esecuzione della presente garanzia, sarà di competenza esclusiva del Foro di Brescia (Italia).

Prima di spedire l'arma per riparazione in garanzia, informarsi presso il negozio dove si è acquistato il prodotto, oppure presso un centro autorizzato F.lli Pietta o direttamente il fabbricante, sulle procedure di spedizione e sulla documentazione necessaria.

Sulla cartolina di garanzia sono riportati gli estremi del centro vendita autorizzato F.lli Pietta del tuo paese a cui puoi fare riferimento.

Una partecipazione alle spese di trasporto vi sarà richiesta e quantificata di volta in volta.



INDEX

CE MANUEL CONTIENT	20
PRECAUTIONS ET RECOMMANDATIONS	22
CARACTERISTIQUES TECHNIQUES	24
FONCTIONNEMENT	26
PREMIERE APPROCHE	27
MUNITIONS À EMPLOYER	28
MODALITES DE CHARGEMENT ET DE DECHARGEMENT	29
EN CAS DE NECESSITE	30
MODALITES DE DEMONTAGE DU FUSIL	32
MODALITES D'ENTRETIEN ET NETTOYAGE DU FUSIL	33
CERTIFICAT DE GARANTIE CONVENTIONNELLE	34
NOMENCLATURES	36
IMAGES ILLUSTREES	46

CE MANUEL CONTIENT


Des recommandations importantes qui doivent être lues et comprises avant l'usage de l'arme.

Des indications et des règles de procédure pour manier, charger, tirer et décharger l'arme.

Des instructions pour l'entretien et le nettoyage.

Ce manuel a été réalisé pour vous aider à utiliser et entretenir correctement votre arme de marque **F.lli Pietta**.

Familiariser vous avec tous les éléments de votre arme avant de la charger et de tirer.



CE MANUEL DOIT TOUJOURS ACCOMPAGNER L'ARME, MÊME EN CAS DE CHANGEMENT DE PROPRIÉTAIRE.



**CERTIFICAT**

La société F.lli Pietta certifie que ce fusil a été soumis par le Banc National des Armes à Feu à l'épreuve obligatoire pour des fusils avec une chambre supérieure à 70 mm par deux tirs de cartouches à poudre sans fumée développant une pression de 1370 bars comme prévu par les tableaux d'épreuve forcée du Banc National. Le fusil est marqué sur la carcasse et sur le canon avec les poinçons attestant l'épreuve, les données du poids du canon, la longueur de la chambre de cartouche et le diamètre des canons à 23cm de la culasse (sauf nouvelles dispositions du Banc d'Épreuve). Les données susmentionnées correspondent à celles rapportées dans le certificat global émis et délivré par le Banc National d'Épreuve de Gardone Valtrompia et détenu par la Société F.lli Pietta.

**PRECAUTION**

Avant d'enlever l'arme de son emballage, et avant de procéder au chargement et au tir, lire très attentivement et minutieusement ce manuel en entier. Vous y trouverez toutes les informations nécessaires pour manier et employer l'arme correctement. De toute façon, votre sécurité et celle des autres dépendent de votre bon sens. Si vous n'arrivez pas à vous familiariser avec cette arme, demandez de plus amples informations. Votre sécurité et celle des personnes qui sont près de vous dépendent exclusivement de vous mêmes.

AVERTISSEMENT: LIMITATION DE RESPONSABILITE

La Société F.lli Pietta décline toute responsabilité en cas de mauvais fonctionnement pouvant entraîner lésions, décès ou dommages de biens causés intentionnellement, en cas de coup tiré accidentellement, en cas d'usage dans un but criminel, en cas d'usage négligent du produit, en cas de maniement irresponsable et sans avoir respecté les normes de sûreté à observer avec une arme chargée, en cas de modifications ou altérations non autorisées, en cas d'emploi de charges défectueuses ou impropres, ou en cas d'autre emploi n'entrant pas dans les paramètres de conception de l'arme.

IMPORTANT

N'employez jamais des cartouches avec une longueur de douille supérieure à celle de la chambre afin d'éviter des graves conséquences soit pour le tireur, pour l'arme et pour les personnes qui sont proches. Utiliser toujours des cartouches qui garantissent un recul suffisant au complet réarmement du fusil tant pour le modèle à emprunt de gaz que pour le modèle à fonctionnement d'inertie. Tous les fusils F.lli Pietta sont soumis à l'épreuve forcée de 1370 bars auprès du Banc National d'Épreuve de Gardone Valtrompia (Brescia).

PRECAUTIONS ET RECOMMANDATIONS

- 1** Un emploi impropre et sans bon sens de cette arme pourrait engendrer un déchargement accidentel, causant décès ou graves blessures sur vous même ou sur d'autres personnes.
La sûreté de tout le monde doit faire l'objet d'attention continue lorsque vous maniez une arme et ses munitions.
La société **F.lli Pietta** snc ne sera pas responsable du décès et des dommages causés par des coups partis accidentellement et tirés intentionnellement avec cette arme, par son emploi négligent ou criminel, par un maniement impropre et négligent de l'arme, ou pour l'emploi de l'arme en cas de violence envers les autres et pour tout autre cas pour lequel l'arme n'a pas été destinée.
- 2** Ce produit a été conçu pour un fonctionnement correct si maintenu dans son état original. Des altérations portées à ce produit peuvent causer un mauvais fonctionnement. Ne pas altérer ou ajouter ou remplacer des pièces de rechange qui n'ont pas été fournies par la F.lli Pietta snc.
La **F.lli Pietta** snc ne sera pas responsable des dommages ou de la mort de tiers due à des altérations ou des modifications non autorisées.
- 3** Les fusils doivent être toujours maniés et transportés avec la culasse ouverte sans cartouche insérée.
- 4** Traitez et maniez l'arme comme si elle était toujours chargée, vous pourrez ainsi éviter des accidents en croyant que votre arme est déchargée. Ne pensez jamais que l'arme est déchargée.
Assurez vous toujours de ne pas placer les doigts sur la détente et de pointer toujours l'arme dans une direction de sécurité, et cela aussi en chargeant l'arme. Ne vous penchez jamais vers la bouche du canon.
- 5** **Ne jamais transporter ni tenir une arme avec la culasse fermée avec une cartouche dans la chambre.**
Chargez l'arme seulement quand vous serez prêts à tirer.
Vous éviterez ainsi des coups accidentels.
- 6** Ne placez jamais le doigt sur la détente jusqu'au moment où vous serez prêt à tirer.
Annotation: les dispositifs de sûreté sont un plus qui ne remplaceront jamais le bon sens.
- 7** Ne posez jamais l'arme avec la culasse fermée et la cartouche insérée.
Vous pourriez causer des dommages aux personnes et aux biens.
- 8** Eau, neige, boue ou un emploi excessif de lubrifiant ou de graisse pourraient obstruer le canon de votre arme et causer de sérieux accidents.
- 9** **Pointez toujours l'arme sur une position de sûreté, soit vers le bas.** Ne pointez jamais l'arme sur aucune partie de votre corps, ou sur une autre personne ou sur quelque chose sur lequel vous ne voulez pas tirer, même si vous êtes sûr que l'arme n'est pas chargée.
Soyez toujours attentif sur la direction de pointement de l'arme.
Vous éviterez ainsi de blesser ou de tuer d'autres personnes dans le cas où un coup partirait accidentellement.
Cela est très important lorsque vous chargez ou déchargez votre arme.
- 10** **Tenez votre arme toujours déchargée lorsque vous ne l'utilisez pas.** Ne laissez jamais une arme chargée.
Les armes et leurs munitions doivent être conservées séparément afin de réduire au minimum le risque qu'elles soient trouvées et employées comme armes offensives.
- 11** **Tenez votre arme hors de portée des enfants ou toutes autres personnes non familiarisées aux règles de sécurité du maniement des armes.**
Contrôlez toujours le canon de votre arme en vous assurant qu'il ne soit pas bouché, avant le chargement et le tir.
Le nettoyage d'une arme au le canon obstrué rentre dans les paramètres de sûreté.

PRECAUTIONS ET RECOMMANDATIONS

12 Assurez-vous que votre arme soit déchargée avant de la nettoyer, déposer, transporter ou la faire manier par d'autres personnes.

13 Mettez toujours des lunettes pendant le tir pour protéger vos yeux contre d'éventuelles fuites de gaz, d'huile ou de particules métalliques, de résidus de carbone, d'étincelles ou d'autres fragments.

14 Protégez toujours vos oreilles et recommandez aux personnes près de vous de faire de même, mettez les casques de protection ou des bouchons spéciaux sur un stand de tir.

Le bruit provenant de vos armes ou de celles des autres après avoir fait feu, peut engendrer un bourdonnement très nocif dans les oreilles.

Une exposition continue au bruit produit par une arme pendant le tir peut causer des dommages permanents à votre ouïe.

15 Ne grimpez pas sur un arbre ou sur une palissade ou sur un mur lorsque vous transportez une arme chargée; de même, ne laissez jamais une arme non gardée auprès d'un arbre, d'une palissade ou d'un mur.

Quelqu'un, spécialement un enfant, pourrait faire feu et causer des blessures, des morts ou dommages à la propriété.

16 Ne tirez jamais dans l'eau ou sur des surfaces plates et dures. Les plombs ou les billes acier ont tendance à glisser ou ricocher dans toutes les directions avec le risque de vous atteindre ou de frapper des objets qui ne sont pas visibles, causant des blessures, des morts ou dommages à la propriété.

17 L'alcool et les armes ne font pas bon ménage.

Ne buvez pas de boissons alcoolisées ni prenez des drogues avant ou au cours de l'entraînement avec votre arme.

N'utilisez pas une arme pendant un traitement médical si vous n'avez pas au préalable contrôlé avec votre médecin que votre état de santé vous permettait de manier une arme en pleine sécurité.

18 Soyez particulièrement attentif lorsque vous déchargez votre arme et contrôlez que le tube magasin soit complètement vide.

19 Avant de commencer le chargement, assurez-vous toujours que l'arme ne soit pas déjà chargée.

20 Ne tirez pas à vide, vous abîmeriez le percuteur.

21 Assurez-vous toujours que les éventuels spectateurs sont derrière vous quand vous tirez.

Il n'est pas prudent d'être à côté d'une arme. Flammes, gaz de combustion ou fragments pourraient causer des dommages assez graves.

22 Si au moment du tir le coup ne partait pas, soyez particulièrement prudent: conservez l'arme pointée en direction de sécurité, soit vers le bas et attendez une bonne minute. Il pourrait s'agir d'un coup à retardement.

23 La poudre dépose des résidus sur toutes les parties métalliques de l'arme. Après la séance de tir, le démontage complet et le nettoyage de l'arme sont strictement nécessaires.

Nous recommandons un nettoyage méticuleux avec un solvant de bonne qualité et aussi l'utilisation d'eau chaude.

Cela est essentiel pour le parfait entretien de l'arme. Lorsque les parties de l'arme sont bien nettoyées et sèches, appliquer une légère couche d'huile pour armes de bonne qualité.

24 Si vous avez des doutes sur votre capacité de manier une arme en toute sécurité, vous pouvez chercher des informations complémentaires en vous adressant à des personnes qualifiées.

25 LES ARMES NE PEUVENT PAS PENSER, VOUS SI !!

CARACTERISTIQUES TECHNIQUES

Calibre	Cal 12 ga. 76mm (3"). Fonctionne avec des cartouches de 70mm (2 3/4") à 76mm (3").		
Fonctionnement	Semiautomatique à emprunt de gaz. Semiautomatique système d'inertie.		
Fermeture	A tête tournante aussi bien pour le système à emprunt de gaz que pour celui d'inertie.	Devant	En NOYER . Différentes finitions extérieures. Quadrillage avec forme innovatrice. Système de fixation BREVETE .
Bascule	En alliage d'aluminium (Ergal) avec forme innovatrice et BREVETE . Différents types de finitions extérieures.	Magasin	Capacité maximum cartouches: Magnum 4+1. Sur la base des réglementations des différents pays, il peut être 2+1 fourni avec l'arrêt fixe ou amovible.
Canon	BREVETE. Fabriqué en acier SAE4140 contrôlé par ultrasons. Chromé à l'intérieur et bronzé à l'extérieur. Epruvé pour l'utilisation de cartouches à billes d'acier. Différentes longueurs. Culasse intégrale, bande ventilée. Guidon en laiton ou fibre optique. Chokes intérieurs.	Sous-Garde	En technopolymère renforcé fibreglass.
Culasse	BREVETE. Unie avec double levier d'armement intégral et canon BREVETE .	Cut-off	BREVETE. Utile pour le changement de cartouche dans la chambre. Simplifié.
Crosse	En NOYER . Différentes finitions extérieures. Quadrillage avec forme innovatrice. Longueur 358mm (14") avec plaque de couche en nylon.	Ejecteur	Ressort monté sur la carcasse.
		Ecrou de serrage	Forme innovatrice, dimensions réduites.
		Poids	De Kg 2,800 à Kg 3,100.
		Chokes	Intérieurs. Approprié pour billes en acier. Disponibles dans les versions: Full *- Improved Modified ** - Modified *** - Improved Cylinder **** - Cylinder CL.

CARACTERISTIQUES TECHNIQUES

Possibilité de choisir: fusil avec le système de fonctionnement à emprunt de gaz fusil avec le système de fonctionnement d'inertie
Trois nouvelles lignes avec profil breveté, donnent aux chasseurs la possibilité de choisir leur compagne idéal de battue.

Grâce à ces nouvelles lignes, à la bande ventilée de 7mm soudée sur la longueur du canon, à la crosse munie d'un jeu de cales pour le réglage de la pente et de l'avantage, l'œil de nos chasseurs peut finalement voir la cible avec précision. La bascule, réalisée en alliage d'aluminium léger, est proposée en différentes finitions.

La culasse, tant pour l'emprunt de gaz que pour l'inertie, est du type à tête tournante qui garantit une plus grande stabilité et fluidité dans le mouvement.

Cette arme, munie d'un double levier d'armement intégral au canon, conjugue l'innovation technique et le système de blocage très élaboré de ce type de culasse tout en restant d'un maniement simple afin d'éviter tout inconvénient de fonctionnement.

La sous-garde en technopolymère renforcée en fibreglass, permet de conserver la légèreté de l'arme sans en altérer sa fiabilité et sa robustesse.

Le cut-off, placé sur le côté droit de la carcasse, a été réalisé en simplifiant la mécanique, la forme et en améliorant la fonctionnalité.

Le canon réalisé en acier SAE4140 a été soumis à des contrôles à ultrasons stricts qui en garantissent la bon fonctionnement du matériel.

Tous munis de chokes, nos fusils semi-automatiques sont fournis avec une clé innovatrice qui a trois fonctions: visser et dévisser les chokes de série, visser et dévisser la bague qui arrête le ressort contenu dans le tube magasin et dévisser l'écrou de serrage qui bloque la partie avant.

Toutes les pièces intérieures et extérieures sont réalisées avec des matériels spécifiques et traités thermiquement pour garantir leur fonctionnement.

FONCTIONNEMENT

Fusil semi-automatique à plusieurs coups. Habituellement ces armes s'appellent "automatiques" mais le terme est impropre. En effet une arme se définit automatique lorsqu' elle est prévue pour le tir à rafale. L'arme automatique est interdite.

Les chasseurs, pour l'exercice de la chasse, emploient des fusils semi-automatiques, soit à canon lisse ou à canon rayé.

Leur fonctionnement peut être à EMPRUNT de GAZ ou en utilisant l'énergie cinétique de recul de l'arme, connu comme fonctionnement D'INERTIE.

Leur canon reste fixe à l'instant du coup de feu.

Dans le premier cas, à travers les trous pratiqués dans un point précis dans le canon, le gaz restant de la cartouche tirée est dirigé dans le cylindre de reprise de gaz lequel imprime une poussée au levier d'armement et donc à la culasse, vers la carcasse.

Le recul de la culasse permettra l'extraction et l'éjection de la douille et le rechargement dans le magasin de la nouvelle cartouche.

Dans le second cas, armes à fonctionnement d'inertie, au moment du coup de feu, la culasse avance légèrement vers le canon en comprimant le ressort interposé entre la culasse même et la tête de fermeture.

Cette opération permet à la culasse de reculer et donc éjecter la douille et recharger la nouvelle cartouche dans le magasin.

Il est difficile de dire quel est le meilleur système

F.lli Pietta a donc décidé de produire les deux versions du fusil semi-automatique, de façon à ne pas limiter le choix des chasseurs.

Dans les deux différents systèmes F.lli Pietta a adopté une culasse avec tête à fermeture tournante, système qui garantit la parfaite fermeture de l'arme avant le tir.

Dans les deux systèmes F.lli Pietta a adopté un canon avec culasse intégrale, donc non soudée ou vissée, qui garantit la plus grande sécurité et robustesse du produit.

Dans les deux systèmes F.lli Pietta a adopté un mécanisme d'armement quasiment identique. Cependant en comparant les deux modèles, quelques différences peuvent être constatées.

Dans les deux systèmes F.lli Pietta a simplifié au maximum toutes les pièces de l'arme.

PREMIÈRE APPROCHE



ATTENTION:

Toutes les opérations de montage, démontage et entretien doivent être effectuées avec l'arme déchargée, donc sans cartouches dans le magasin, dans la culasse et dans la chambre.e.



ATTENTION:

Pendant les opérations de montage, de démontage et d'entretien l'arme ne doit jamais être pointée en direction de personnes ou de surfaces dures et plates. Considérer toujours l'arme comme si elle était chargée.

MONTAGE DU FUSIL EMBALLE:

Le fusil semi-automatique F.Ili Pietta est fourni avec un canon et un groupe crosse-devant emballés séparément **photographie N°1.**

Procéder au montage du canon sur le groupe crosse-devant comme il suit:

- Crocheter la culasse (pièce 30) en tirant vers la crosse en position d'ouverture, **photographie N°2.**

- Dévisser l'écrou de serrage (pièce 135) en procédant dans le sens contraire des aiguilles d'une montre, **photographie N°3.**

- Dégrocher le devant (pièce 130) vers le haut avec mouvement rectiligne, **photographie N°4.**

- Si votre fusil est le modèle à emprunt de gaz, vérifier que l'amortisseur (pièce 154) et le piston prise gaz (pièce 155) soient en position correcte, **photographie N°5.**

- Si votre fusil est le modèle à système d'inertie procéder directement au montage du canon.

- Prendre le canon, insérer l'anneau guide canon dans le magasin, insérer la culasse intégrale dans son emplacement à l'intérieur de la carcasse, **photographie N°6.**

- Pousser à fond le canon contre la carcasse, **photographie N°7.**

- Réinsérer le devant (pièce 130) et le pousser pour le crocheter à la carcasse, **photographie N°8.**

- Ensuite revisser dans le sens des aiguilles d'une montre l'écrou de serrage (pièce 135) à fond, en bloquant le devant, **photographie N°9.**

- Presser le bouton levier arrêt transporteur pour fermer la culasse en prenant soin d'éloigner les doigts de la fenêtre d'éjection (pièce 8), **photographie N°10.**

Votre fusil est maintenant prêt pour l'emploi, mais avant toute utilisation de l'arme, continuez à suivre les conseils et les recommandations énumérées et décrites dans ce manuel.

RAPPEL: UNE PROFONDE CONNAISSANCE DE VOTRE ARME EST FONDAMENTALE.

MUNITIONS À EMPLOYER



ATTENTION:

F.lli Pietta n'assume aucune responsabilité en cas de dommages physiques ou matériels causés par l'emploi de munitions défectueuses, impropres, chargées à la main, rechargées ou reconstituées.

De graves dommages et blessures légères ou mortelles peuvent être causés par l'emploi de munitions défectueuses ou surchargées, ou par l'obstruction du canon.

L'emploi de munitions rechargées ou reconstituées peut entraîner des pressions excessives causant la rupture du culot de la cartouche voire d'autres défauts dans la munition peuvent endommager l'arme et causer des blessures à vous mêmes et aux tiers.

Le fusil semi-automatique F.lli Pietta a une chambre de cartouche de 3"(76mm). Latéralement au canon on trouve les indications du calibre et de la longueur de la cartouche du fusil.

Chaque arme est soumise par le Banc National d'Épreuve à tests de résistance avec cartouches forcées d'épreuve.

ATTENTION:

Ne tirez jamais des cartouches qui ne correspondent pas aux indications rapportées sur le canon. Employez des munitions appropriées. Employez seulement des munitions de fabrication récente, fabriquées selon les spécifications CIP (pour l'Europe) et SAAMI (pour U.S.A.).

ATTENTION:

Utilisez toujours des cartouches de longueur égale ou inférieure à celle indiquée sur le canon. Assurez-vous que chaque cartouche utilisée soit du type et du calibre correct pour l'arme employée.

ATTENTION:

Pour éviter l'emploi de munitions impropres, veuillez suivre les indications d'emploi notées sur la boîte de cartouches et sur la cartouche elle-même. Vérifiez le calibre et la longueur de la cartouche adaptés à votre fusil.



RAPPEL:

LA SECURITE DOIT ÊTRE VOTRE PRIORITE. LE BON SENS EST LE PROPRE DES TIREURS CONSCIENCIEUX

MODALITE DE CHARGEMENT ET DE DECHARGEMENT

COMMENT CHARGER LE FUSIL

- 1** Avant de charger l'arme, mettre le fusil en sécurité en pressant le bouton monté sur la sous-garde (pièce 67), située derrière la détente, jusqu'à ce que la bande rouge ne soit plus visible, **photographie N°11**.
- 2** Tirer le levier d'armement (pièce 36) jusqu'à ce que la fermeture de la culasse, **photographie N°12**.
- 3** Mettre une cartouche dans la chambre à travers la fenêtre d'éjection, **photographie N°13**.
- 4** Pour mettre la cartouche dans la chambre, viser l'arme en direction de sécurité et presser le bouton (pièce 8) placé sur la gauche de la carcasse.
Cette opération fera fermer la culasse et la cartouche entrera dans la chambre, **photographie N°14**.
- 5** Retourner le fusil, avec la partie supérieure de la carcasse retenue dans la paume de la main gauche.
Presser le bouton levier arrêt transporteur (pièce 8), abaisser le transporteur (pièce 60), relâcher le bouton et insérer la cartouche dans le magasin (**photographie N°15**) en la poussant jusqu'à ce qu'elle soit

retenue par le levier d'alimentation (pièce 2) **photographie N°16**.
Répéter l'opération jusqu'à ce que votre magasin soit complètement plein.

COMMENT DÉCHARGER LE FUSIL

- 1** Pour décharger le magasin (pièce 140), retourner le fusil et, en empoignant la carcasse de la main gauche, presser le bouton levier d'arrêt transporteur (pièce 8), abaisser le transporteur (pièce 60), relâcher le bouton levier d'arrêt transporteur, **photographie N°16** et avec l'index de la main droite presser le levier d'alimentation (pièce 2), **photographie N°17**.
La cartouche sortira automatiquement du magasin.
Répéter cette opération jusqu'à vider toutes les cartouches chargées, **photographie N°18**.
- 2** Pour décharger la cartouche de la chambre, tirer la culasse à fond en position d'ouverture et ôter la cartouche précédemment chargée, **photographie N°19**.

EN CAS DE NECESSITE

UTILISATION ET EMPLOI DU CUT-OFF

- 1 Le dispositif cut-off (pièce 15) permet d'extraire la cartouche présente dans la chambre et de la substituer avec une autre, empêchant la suivante de monter. Comment procéder: Presser avec fermeté le cut-off (pièce 15) jusqu'à le positionner sous la cartouche présente dans le magasin **photographie N°20**, ouvrir la culasse et ôter la cartouche de la chambre.

Le cut-off reste bloqué par la poussée que le ressort du magasin imprime à la cartouche contenue mais il se débloque au moment du premier tir.

- 2 Pour le débloquer manuellement, agir d'abord sur le bouton levier arrêté transporteur (pièce 8), ensuite pousser à l'intérieur de la carcasse le transporteur (pièce 60), **photographie N°16**, relâcher le bouton levier arrêté transporteur et avec l'index de la main droite pousser la cartouche vers l'intérieur du tube magasin. Le cut-off se débloque automatiquement.

UTILISATION ET CHANGEMENTS DES CHOKES

Votre fusil semi-automatique **F.lli Pietta** est fourni avec trois types différents de chokes intérieurs, dont l'un déjà monté dans le canon, et une clé spéciale à utiliser pour le changement.

La possibilité d'avoir des chokes variables permet de disposer d'un système d'amélioration balistique pour un meilleur rendement des groupements donnés par la combinaison arme/munition.

Un choix approprié des diamètres se traduit par différentes concentrations de groupement des plombs.

Concrètement, à un plus ou moins fort resserrement correspond une plus ou moins grande concentration de la gerbe de plombs.

Donc en fonction des cartouches employées et de votre type de chasse, choisissez le choke idéal.

ATTENTION:



Décharger le fusil avant de changer les chokes.

Laisser la culasse en position ouverte, la chambre et le magasin vides lorsque vous changez les chokes.

EN CAS DE NECESSITE

- 1** Insérer la sureté (pièce 67). Pressez- la jusqu'à ce que la partie rouge ne soit plus visible.
- 2** Mettre la clé fournie dans les rainures des chokes **F.Ili Pietta**.
- 3** Tourner la clé dans le sens contraire des aiguilles d'une montre pour ôter le choke.
- 4** Sélectionner le choke désiré et l'insérer dans le canon.
- 5** Visser dans le sens des aiguilles d'une montre jusqu'à ce que le choke soit bien serré.

Assurez-vous que le choke soit bien serré en employant la clé fournie sans forcer.

Une petite quantité d' huile sur le filetage du canon et du choke permettra toujours un montage et démontage facile.
- 6** Contrôler périodiquement le choke pour s'assurer qu'il ne se soit pas desserré avec la culasse ouverte et le magasin vide.

NE JAMAIS EMPLOYER LE CANON AVANT DE S'ASSURER QUE LE CHOKE SOIT BIEN INSTALLÉ. NE JAMAIS TIRER DES CARTOUCHES CHARGÉES AVEC DES BILLES D'ACIER AVEC UN CHOKE INFÉRIEUR A ***

NOTA: DECLIN DE RESPONSABILITE



La maison F.Ili Pietta décline toute responsabilité en cas de mauvais fonctionnement du produit ou pour dommages physiques ou matériels causés par l'utilisation dans le canon de choke autre que ceux fournis par F.Ili Pietta.

Méfiez vous de l'utilisation d' un choke autre que ceux fournis par F.Ili Pietta, même si ceci se visse sur le canon de votre fusil semi-automatique F.Ili Pietta, il n'est pas sûr que la longueur ou les diamètres intérieurs ou extérieurs soient adaptés au canon de votre fusil F.Ili Pietta.

MODALITE DE DEMONTAGE DU FUSIL

- 1** Insérer la sûreté (pièce 67), **photographie N°21** et s'assurer que le fusil soit déchargé, contrôler que la chambre soit libre de coups et que le tube magasin soit complètement vide.
 - 2** Avec la culasse ouverte, **photographie N°22**, dévisser l'écrou de serrage (pièce 135), **photographie N°23** et ôter le devant (pièce 130), **photographie N°24** et, avec attention, enlever le canon (pièce 90), **photographie N°25**.
 - 3** Si votre fusil est à emprunt de gaz, ôter même le piston - emprunt de gaz (pièce 155) et l'amortisseur (pièce 154), **photographie N°26**, rappelant leur séquence pour un plus simple et sûr remontage.
 - 4** Décrocher la culasse (pièce 30) avec le bouton levier arrêt transporteur (pièce 8) qui se trouve sur la gauche de la carcasse, **photographie N°27**, en l'accompagnant contre la carcasse, **photographie N°28**.
 - 5** Utiliser le culot d'une cartouche déchargée pour soulever le levier d'armement (pièce 36), **photographie N°29** et l'enlever. Le groupe culasse (pièce 30), la bielle (pièce 31) et le piston poussoir de bielle (pièce 151) sont libres pour être ôtés, **photographie N°30**. Enlever délicatement le ressort de récupération (pièce 142) du tube magasin (pièce 140), **photographie N°31**.
 - 6** Avec un démonte-goupilles et un marteau en caoutchouc, faire sortir les deux goupilles de la sous-garde et carcasse (pièce 70), **photographie N°32** et enlever tout le groupe détente vers l'extérieur, **photographie N°33**.
- Nous vous conseillons de ne pas continuer plus avant le démontage de votre fusil semi-automatique.
- Ne connaissant pas l'arme et n'ayant pas à disposition les moyens adaptés, vous risquez de l'endommager ou bien de ne pas être en mesure de remonter correctement les divers mécanismes.
- Les simples opérations énumérées dans ces 6 points, sont suffisantes pour procéder à un nettoyage approfondi de votre arme.

PENTE ET AVANTAGE DE LA CROSSE

Votre fusil semi-automatique F.lli Pietta est fourni avec une crosse en noyer avec déviation et nez étudiés et réalisés expressément pour chasseurs droitiers.

Grâce au set de 3 cales en plastique en dotation à l'arme, vous pouvez modifier la pente et l'avantage de votre crosse.

Nous vous conseillons de ne pas procéder vous-mêmes à cette opération qui requiert des moyens spécifiques que vous trouverez auprès de votre revendeur agréé **F.lli Pietta**.

POUR UN DEMONTAGE PLUS APPROFONDI NOUS VOUS CONSEILLONS DE VOUS ADRESSER AUPRES D'UN REVENDEUR AGREE PAR LA MAISON F.LLI PIETTA.

NOTICE: DÉCLIN DE RESPONSABILITE

La maison F.lli Pietta décline toute responsabilité pour le mauvais fonctionnement du produit ou pour dommages aux biens et aux personnes, décès, causés par un montage ou démontage défectueux de l'arme. Méfiez vous des amateurs, en cas de doute consultez les personnes compétentes autorisées par la F.lli Pietta. Portez votre fusil auprès d'un armurier agréé F.lli Pietta.

NOTA:

LES TERMES DE GARANTIE SONT CONTENUS DANS LE CERTIFICAT SPÉCIFIQUE. NOUS RAPPELONS QUE LA GARANTIE EST VALABLE UNIQUEMENT POUR L'ACHETEUR INITIAL ET POUR 5 ANS.

MODALITE D'ENTRETIEN ET NETTOYAGE DU FUSIL

Un entretien scrupuleux de l'arme de chasse est une condition essentielle non seulement pour conserver intacte son efficacité, mais surtout pour votre sécurité et celle des autres.

Au retour de la chasse, il est toujours nécessaire de nettoyer le fusil, ou au moins faire un premier nettoyage des canons qui sont exposés à l'action d'agents corrosifs.

Les canons exigent les soins les plus assidus, mais toutes les autres parties du fusil ne doivent pas être trop négligées pour autant.

La combustion de la poudre et de l'amorce, ainsi que les dépôts dus au passage du plomb, sont à l'origine de phénomènes érosifs et corrosifs à l'intérieur des canons, et sont les plus grands responsables, avec l'humidité atmosphérique, de la détérioration des canons.

Afin de réduire les effets de corrosion il est donc nécessaire d'ôter aussitôt que possible les scories et les résidus qui adhèrent à la surface intérieure des canons.

Bien que le chromage de la surface intérieure des canons représente un revêtement protecteur assez efficace, même celui-ci, avec le temps, peut être attaqué par les agents atmosphériques.

CANON:

Mouiller un petit chiffon avec un solvant pour le nettoyage des canons et le passer à l'intérieur en le poussant avec une baguette, de la chambre vers la bouche. Attention à ne pas utiliser des baguettes d'acier afin de ne pas endommager irrémédiablement votre canon.

CULASSE, PISTON EMPRUNT DE GAZ ET TUBE MAGASIN:

Puisque ces parties sont des composantes fondamentales de l'arme, elles doivent être nettoyées avec beaucoup de soin. L'emploi d'une huile ou d'un solvant générique ainsi que d'une petite brosse permettra de maintenir ces parties en bon état de fonctionnement. Éviter d'employer trop d'huile; une légère couche de huile pour armes évitera la formation de rouille ou d'incrustations dues aux résidus de poudre non brûlée.

CARCASSE:

Avec une brosse propre, ôter les imbrûlés et lubrifier avec un petit chiffon l'intérieur de la carcasse.

GROUPE SOUS-GARDE:

Avec une brosse ôter les résidus et imbrûlés, nettoyer avec soin les parties avec un chiffon souple et propre.

Avec un petit pinceau lubrifier légèrement les parties métalliques qui le composent.

REMONTAGE DE L'ARME

Exécuter les opérations inversement à comme décrites dans le démontage.

- 1** Remonter le sous-garde et insérer les deux goupilles avec le marteau de caoutchouc.
- 2** Insérer les ressort de récupération sur le tube magasin.
- 3** Insérer la culasse et le piston poussoir de bielle avec la bielle sur le tube magasin.
- 4** Insérer le groupe culasse dans les guides sur les côtés de la carcasse.
- 5** Reculer le groupe culasse jusqu'à la position d'ouverture contre la carcasse et insérer la levier d'armement.
- 6** Si votre fusil est à emprunt de gaz, placer dans leur séquence correcte l'amortisseur et le piston à emprunt de gaz.
- 7** Insérer la canon dans le tube magasin et, si votre fusil est à emprunt de gaz, faites attention qui l'anneau guide canon entre correctement dans le piston à emprunt de gaz.
- 8** Ensuite monter le devant et visser l'ecrou de serrage à fond, en bloquant le devant.

NOTICE: Grossistes, revendeurs ou armureries (sauf dans le cas où ceux-ci soient des Centres d'Assistance autorisés par le Fabricant, et/ou par ses Distributeurs Officiels locaux) ne sont pas autorisés à effectuer aucune réparation ou intervention en Garantie par compte et au nom du Fabricant.

CERTIFICAT DE GARANTIE CONVENTIONNELLE

- La garantie conventionnelle assure la réparation gratuite de produit F.lli Pietta et est valable pour une période de cinq ans à compter de la date d'achat.
- La garantie concerne le produit avec tous ses parties et composantes à condition qu'elles soient des pièces d'origine **F.lli Pietta** et sans aucun type d'altération et des modifications mécaniques et dimensionnelles.
- Les pièces détachées et la main d'oeuvre sont prises en charge par la garantie.
- La garantie couvre tous les produits **F.lli Pietta** achetés dans n'importe quelle partie du monde.
- Pour se servir de la garantie conventionnelle il faut compléter la carte de garantie annexe et l'expédier dans 8 jours suivants la date d'achat.
- 1 VALIDITE DE LA GARANTIE CONVENTIONNELLE**
- La carte ci-jointe doit être renseignée et complétée lisiblement, aussi bien pour la partie concernant l'arme, que pour celle concernant l'acheteur et l'armurerie d'achat.
- La facture originale doit être conservée comme preuve d'achat avec la carte de garantie. Le détail de la facture originale devra être reporté sur le certificat de garantie.
- Expédier cette carte dans les **8 JOURS SUIVANTS LA DATE D'ACHAT** au siège de **F.lli Pietta** à l'adresse mentionnée au verso de la carte.
- IMPORTANT:**
La garantie est activée seulement si elle a été correctement complétée dans toutes ses parties et la carte est expédiée dans 8 jours de la date d'achat.
SEULEMENT DANS CE CAS LA GARANTIE S'ACTIVERA.
Il est prudent de conserver une copie de tous ces documents.
- Si l'arme doit être réexpédiée pour réparation, il est obligatoire d'utiliser l'emballage original ou bien un emballage adapté et résistant au transport.
- Conserver toujours le document d'achat de l'arme, il pourrait être demandé au moment de la réparation de votre produit.
- L'entreprise n'est pas responsable pour tous dommages causés pendant le transport par un mauvais emballage.
- 2 EXCLUSION DE LA GARANTIE CONVENTIONNELLE**
- Toutes les parties qui ne sont pas d'origine F.lli Pietta.
- Toutes les parties qui ont été altérées ou modifiées mécaniquement ou dimensionnellement.
- Toutes modifications des pièces originales F.lli Pietta, entraînant de mauvais fonctionnements ou ruptures des parties.
- Toutes utilisations de pièces non originales F.lli Pietta entraînant des altérations, mauvais fonctionnements ou ruptures des parties.
- Tous les détériorations, mauvais fonctionnements ou ruptures des parties causés par négligence dans l'usage de l'arme ou mauvais usage de l'arme ou par un mauvais chargement de l'arme.
- La Garantie ne couvre pas les réparations faites par des personnes non autorisées ou non compétentes.
- La Garantie ne couvre pas l'usure naturelle de l'arme.

CERTIFICAT DE GARANTIE CONVENTIONNELLE

La Garantie ne couvre pas la durée du bronzage des parties.

La Garantie ne couvre pas la détérioration ou la rupture de la crosse ou du devant causés par le mauvais temps ou par des chutes.

La Garantie ne couvre pas le vernissage de la crosse et du devant endommagés par frottements ou griffures causés par usage négligent du produit.

3 VALIDITE DE LA GARANTIE CONVENTIONNELLE

La période de garantie est de **CINQ (5) ANS** à compter de la date d'achat, confirmée par la facture.

La garantie est valable uniquement pour **L'ACHETEUR INITIAL**.

4 TERRITOIRE DE LA GARANTIE CONVENTIONNELLE

La garantie couvre tous les produits achetés au niveau mondial.

5 TRIBUNAL COMPETENT

Toute contestation concernant l'interprétation, la validité, la réalisation de la présente garantie, relève de la compétence exclusive du Tribunal de Brescia (Italie).

Avant d'expédier une arme sous garantie pour réparation, nous vous prions de vous informer auprès du magasin d'achat, ou bien auprès d'un centre agréé F.lli Pietta ou directement auprès du fabricant, sur les procédures d'expédition et sur la documentation nécessaire.

Sur la carte de garantie sont inscrites les coordonnées des centres agréés par **F.lli Pietta** de votre pays auquel vous pourrez vous adresser.

Une participation aux frais de transport vous sera demandée et quantifiée au moment opportun.



DENOMINAZIONE PARTICOLARE FUCILE SEMIAUTOMATICO MODELLO A GAS

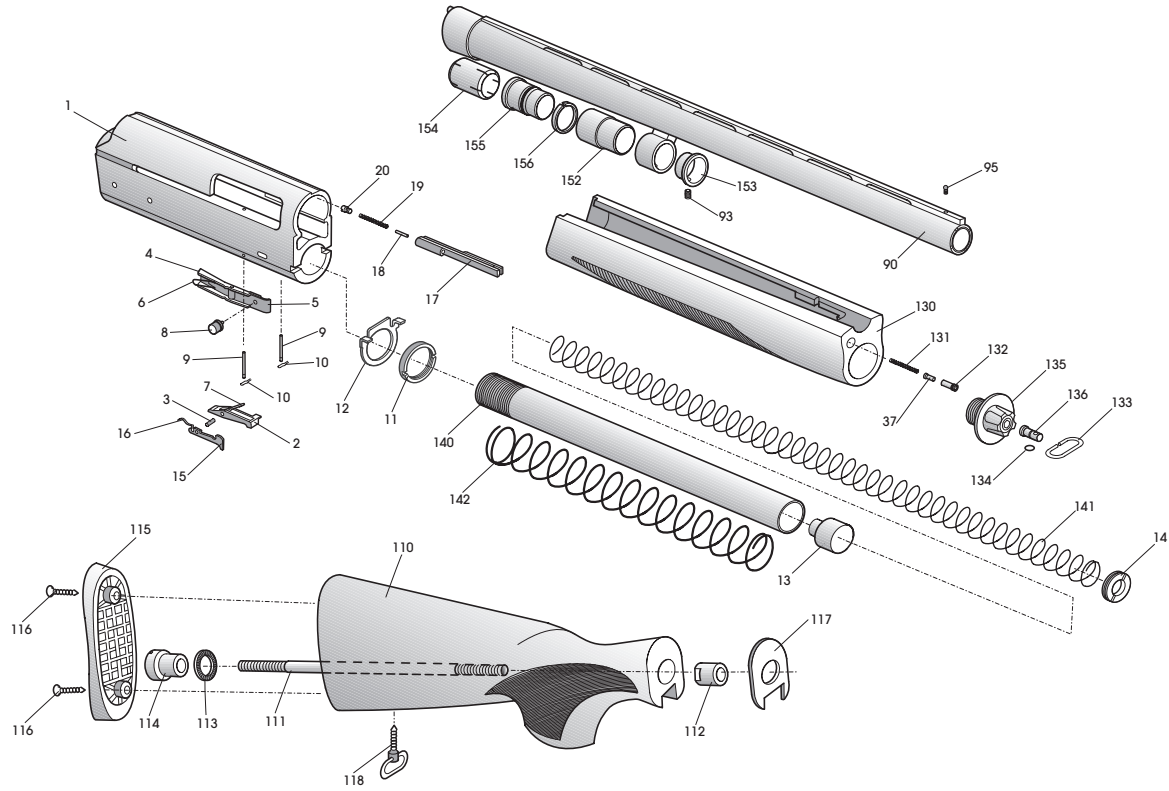
DENOMINATION PIECES FUSIL SEMIAUTOMATIQUE MODELE A EMPRUNT DE GAZ

GRUPPO CARCASSA GROUPE CARCASSE		GRUPPO CANNA GROUPE CANON		GRUPPO CALCIO GROUPE CROSSE		GRUPPO ASTA GROUPE DEVANT		MODELLO A GAS MODELE A EMPRUNT DE GAZ	
1	CARCASSA CARCASSE	90	CANNA CANON	110	CALCIO CROSSE	130	ASTA DEVANT	140	TUBO SERBATOIO TUBE MAGASIN
2	LEVA ALIMENTAZIONE LEVIER ALIMENTATION	93	GRANO UNIONE VIS D'ARRET	111	TIRANTE PER CALCIO TIRANT POUR CROSSE	131	MOLLA PER ARRESTO CAPPELLOTTO RESSORT ARRET ECROU DE SERRAGE	141	MOLLA PER TUBO SERBATOIO RESSORT TUBE MAGASIN
3	SPINA GOUVILLE	95	MIRINO IN OTTONE GUIDON LAITON	112	CONTRO DADO CONTRE ECROU	37	PISTONCINO FERMO MANETTA E CAPPELLOTTO PISTON ARRET MANETTE ET ECROU	142	MOLLONE DI RECUPERO RESSORT DE RECUPERATION
4	LEVA ARRESTO TRASPORTATORE LEVIER ARRET TRANSPORTEUR	95B	MIRINO IN FIBBRA GUIDON FIBRE OPTIQUE	113	ROSETTA DI SICUREZZA RONDELLE DE SURETE	132	GRANO PER PISTONCINO LOGEMENT POUR 37 ET 131	152	CILINDRO PER PRESA A GAS CYLINDRE - EMPRUNT DE GAZ
5	LAMINA PER LEVA ARRESTO TRASPORTATORE LAME LEVIER ARRET TRANSPORTEUR			114	DADO DI BLOCCAGGIO ECROU DE BLOCAGE	133	ANELLO PER PORTABRETTA PER CAPPELLOTTO ANNEAU GRENAIERE	153	BUSSOLA DI RIDUZIONE PRESA GAS MANCHON DE REDUCTION EMPRUNT DE GAZ
6	MOLLA LEVA ARRESTO TRASPORTATO RESSORT LEVIER ARRET TRANSPORTEUR			115	CALCIOLO in nylon PLAQUE DE COUCHE NYLON	134	ANELLO DI CONTENIMENTO ANNEAU D'ARRET	154	AMMORTIZZATORE AMMORTISSEUR
7	MOLLA LEVA ALIMENTAZIONE RESSORT LEVIER ALIMENTATION			115	CALCIOLO in gomma 2 ventilazioni PLAQUE DE COUCHE caoutchouc 2 ventilations	135	CAPPELLOTTO ECROU DE SERRAGE	155	PISTONE PRESA GAS PISTON - EMPRUNT DE GAZ
8	BOTTONE PER LEVA ARRESTO TRASPORTATORE BOUTON LEVIER ARRET TRANSPORTEUR			116	VITE CALCIOLO VIS PLAQUE DE COUCHE	136	PERNO PER PORTABRETTA PER CAPPELLOTTO AXE POUR GRENAIERE	156	FASCETTA ELASTICA X PRESA GAS BAGUE ELASTIQUE
9	PERNO PER LEVA DI ALIMENTAZIONE E ARRESTO TRASP. AXE LEVIER ALIMENTATION ET ARRET TRANSPORTEUR			117	SERIE DI 3 PIASTRINE IN PLASTICA PER PIEGA CALCIO JEU DE 3 CALES REGLAGE PENTE ET AVANTAGE				
10	MOLLA PER PERNO LEVA ALIMENTAZ. E ARRESTO TRASP. RESSORT AXE LEVIER ALIMENT. ET ARRET TRANSPORTEUR			118	PORTABRETTA GRENAIERE				
11	GHIERA BLOCCA TUBO SERBATOIO BAGUE BLOCAGE TUBE MAGASIN								
12	GHIERA PER TENUTA ASTINA LEGNO BAGUE ETANCHETTE DEVANT								
13	CALOTTA PER TUBO SERBATOIO POUSSOIR TUBE MAGASIN								
14	TAPPO TUBO SERBATOIO BOUCHON TUBE MAGASIN								
15	CUT OFF CUT-OFF (LEVIER DE DECHARGEMENT DU MAGASIN)								
16	MOLLA PER CUT OFF RESSORT CUT-OFF								
17	ESPULSORE EJECTEUR								
18	PISTONCINO PER ESPULSORE PISTON EJECTEUR								
19	MOLLA PER ESPULSORE RESSORT EJECTEUR								
20	VITE FERMO PER MOLLA ESPULSORE VIS ARRET RESSORT EJECTEUR								

**DENOMINAZIONE
PARTICOLARE
FUCILE SEMIAUTOMATICO
MODELLO A GAS**

**DENOMINATION
PIECES FUSIL
SEMIAUTOMATIQUE
MODELE A EMPRUNT DE GAZ**

A



**DENOMINAZIONE FUCILE SEMIAUTOMATICO MODELLO A GAS
DENOMINATION FUSIL SEMIAUTOMATIQUE MODELE GAZ**

DENOMINAZIONE PARTICOLARE FUCILE SEMIAUTOMATICO

MODELLO A GAS

DENOMINATION PIECES FUSIL SEMIAUTOMATIQUE

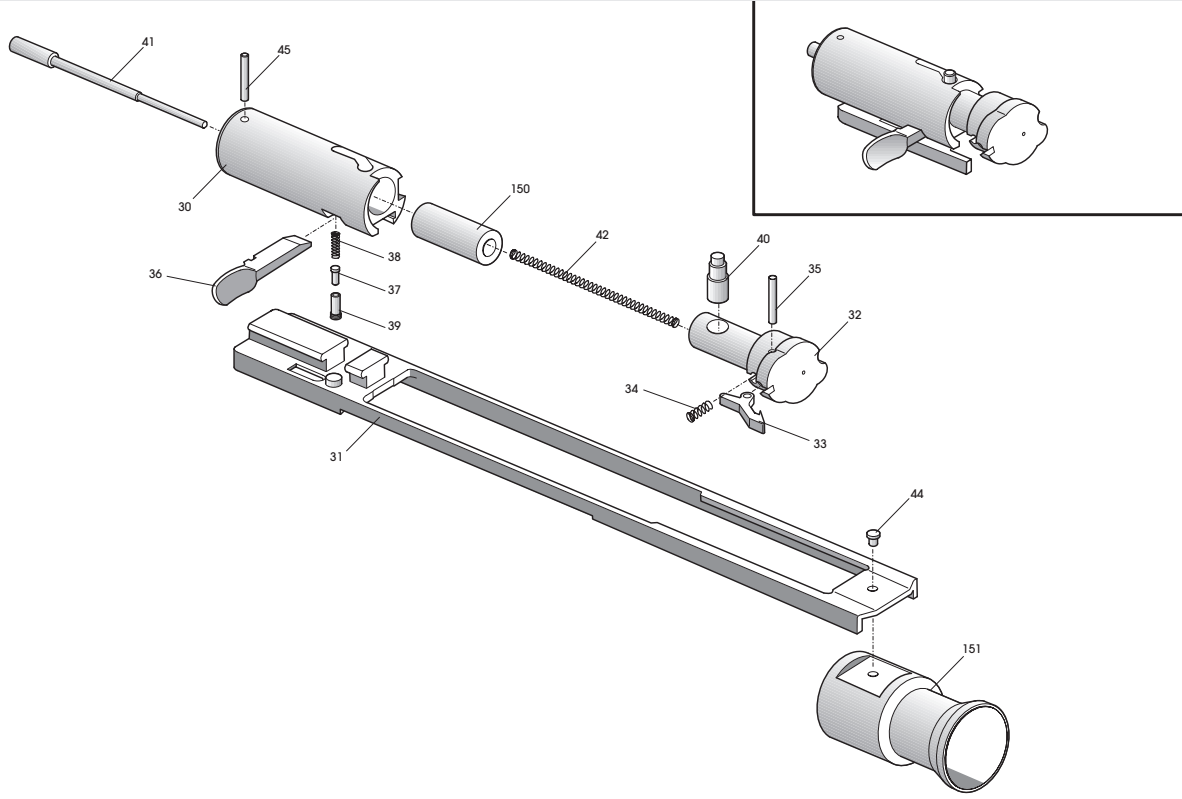
MODELE A EMPRUNT DE GAZ

GRUPPO OTTURATORE GROUPE CULASSE		MODELLO A GAS MODELE A EMPRUNT DE GAZ	
30	OTTURATORE CULASSE	150	DISTANZIALE PER OTTURATORE PRESA A GAS ENTRETOISE POUR CULASSE A EMPRUNT DE GAZ
31	BIELLA BIELLE	161	CANOTTO PER BIELLA PRESA A GAS PISTON POUSSOIR DE BIELLE
32	TESTINA ROTANTE TETE TOURNANTE		
33	ESTRATTORE EXTRACTEUR		
34	MOLLA ESTRATTORE RESSORT EXTRACTEUR		
35	PERNO ESTRATTORE AXE EXTRACTEUR		
36	MANETTA LEVIER D'ARMEMENT		
37	PISTONCINO FERMO MANETTA E CAPPELLOTTA PISTON ARRET LEVIER D'ARMEMENT ET ECROU DE SERRAGE		
38	MOLLA FISSAGGIO MANETTA RESSORT FIXATION LEVIER D'ARMEMENT		
39	TAPPO PER PISTONE FERMO MANETTA BOUCHON PISTON ARRET LEVIER D'ARMEMENT		
40	PERNO TESTINA AXE TETE		
41	PERCUSSORE PERCUTEUR		
42	MOLLA PER PERCUSSORE RESSORT PERCUTEUR		
44	RIBATTINO PER CANOTTO RIVET CANOT		
45	SPINA PERCUSSORE AXE PERCUTEUR		

DENOMINAZIONE
PARTICOLARE
FUCILE SEMIAUTOMATICO
MODELLO A GAS

DENOMINATION
PIECES FUSIL
SEMIAUTOMATIQUE
MODELE A EMPRUNT DE GAZ

B



DENOMINAZIONE FUCILE SEMIAUTOMATICO MODELLO A GAS
DENOMINATION FUSIL SEMIAUTOMATIQUE MODELE GAZ

DENOMINAZIONE PARTICOLARE FUCILE SEMIAUTOMATICO

MODELLO A GAS E INERZIALE

DENOMINATION PIECES FUSIL SEMIAUTOMATIQUE

MODELE A EMPRUNT DE GAZ E MODELE INERTIE

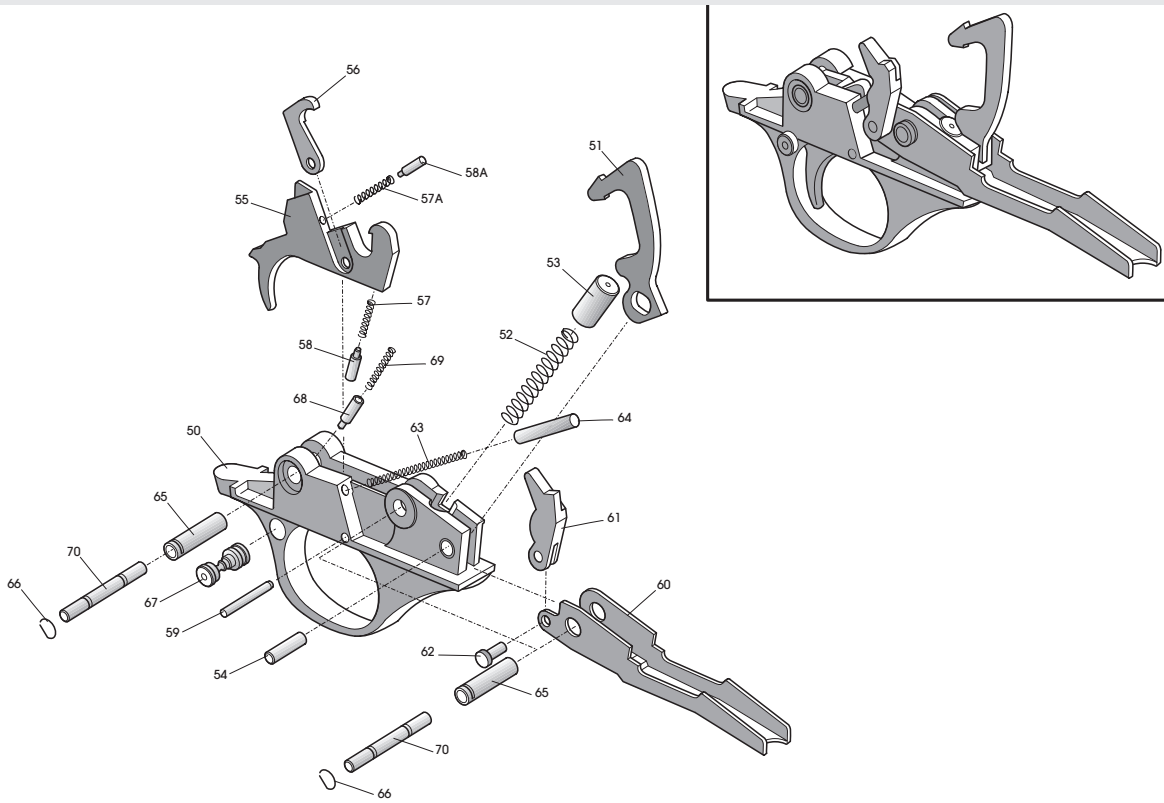
GRUPPO SOTTOGIARDIA GROUPE SOUSE - GARDE

50	SOTTOGIARDIA SOUS-GARDE	68	GUIDA MOLLA PER SICURA A MANO GUIDE RESSORT POUR SURETE MANUEL
51	CANE CHIEN	69	MOLLA PER SICURA A MANO RESSORT POUR CRAN DE SURETE MANUEL
52	MOLLA DEL CANE RESSORT DE CHIEN	70	SPINA PER SOTTOGIARDIA E CARCASSA GOUILLE PONTET ET BASCULE D'ASSEMBLAGE SOUS-GARDE CARCASSA
53	GUIDAMOLLA PER CANE GUIDE RESSORT CHIEN		
54	PERNO CANE AXE DE CHIEN		
55	GRILLETTO DETENTE		
56	DENTE AGGANCIAMENTO CANE GACHETTE		
57	MOLLA PER RICHIAMO GRILLETTO RESSORT DE RAPPEL DETENTE		
57A	MOLLA PER DENTE AGGANCIAMENTO CANE RESSORT DE RAPPEL DE GACHETTE		
58	GUIDA MOLLA PER RICHIAMO GRILLETTO GUIDE RESSORT RAPPEL DE GACHETTE		
58A	GUIDA MOLLA PER RICHIAMO DENTE AGG CANE GUIDE RESSORT RAPPEL DENT ACCROCH CHIEN		
59	PERNO GRILLETTO AXE DETENTE		
60	TRASPORTATORE TRANSPORTEUR		
61	DENTE AGGANCIAMENTO OTTURATORE DENT ACCROCH CULASSE		
62	PERNO DENTE AGGANCIAMENTO OTTURATORE AXE DENT ACCROCH CULASSE		
63	MOLLA RICHIAMO TRASPORTATORE RESSORT DE RAPPEL TRANSPORTEUR		
64	GUIDAMOLLA RICHIAMO TRASPORTATORE GUIDE RESSORT TRANSPORTEUR		
65	PERNO TRASPORTATORE AXE TRANSPORTEUR		
66	MOLLA PER PERNO TRASPORTATORE RESSORT AXE TRANSPORTEUR		
67	SICURA A MANO CRAN DE SURETE MANUEL		

**DENOMINAZIONE
PARTICOLARE
FUCILE SEMIAUTOMATICO**
MODELLO A GAS E INERZIALE

**DENOMINATION
PIECES FUSIL
SEMIAUTOMATIQUE**
MODELE A EMPRUNT DE GAZ E MODELE INERTIE

C



DENOMINAZIONE FUCILE SEMIAUTOMATICO MODELLO A GAS E INERZIALE
DENOMINATION FUSIL SEMIAUTOMATIQUE MODELE GAZ E MODELE INERTIE

DENOMINAZIONE PARTICOLARE FUCILE SEMIAUTOMATICO

MODELLO INERZIALE

DENOMINATION PIECES FUSIL SEMIAUTOMATIQUE

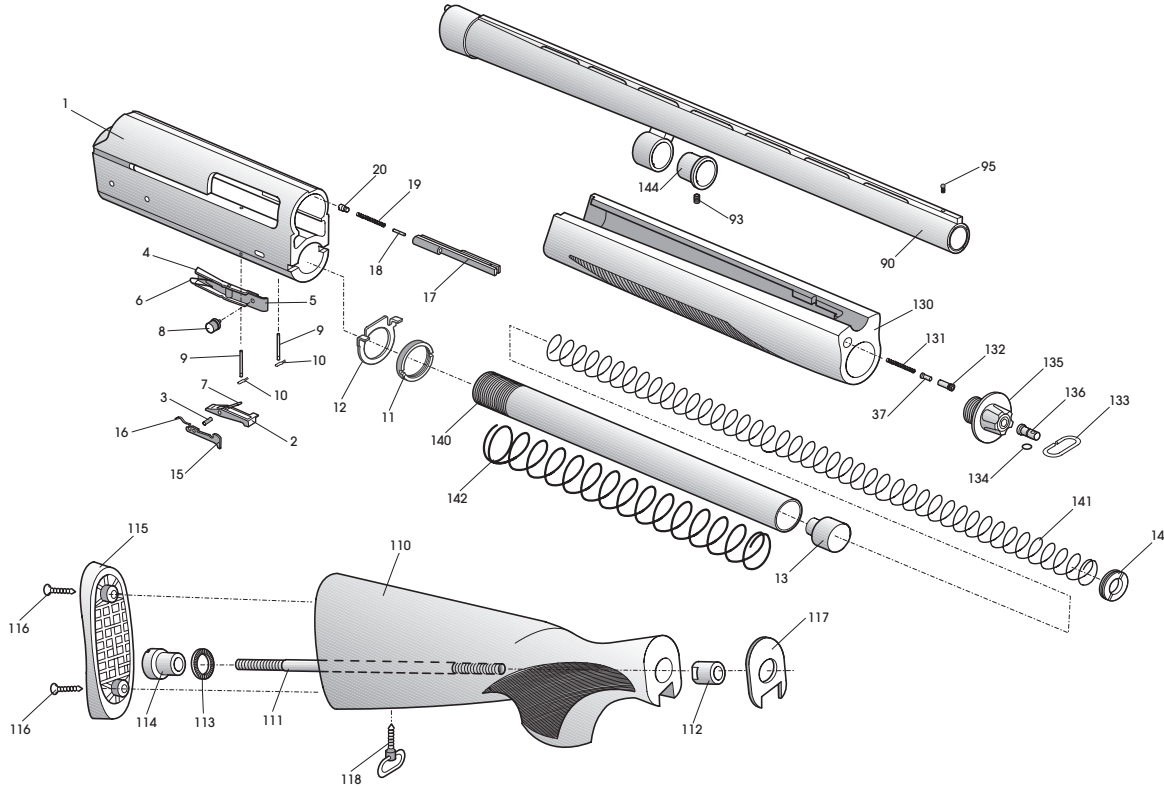
MODELE INERTIE

GRUPPO CARCASSA GROUPE CARCASSE		GRUPPO CANNA GROUPE CANON		GRUPPO CALCIO GROUPE CROSSE		GRUPPO ASTA GROUPE DEVANT		MODELLO INERZIALE MEDELE INERTIE	
1	CARCASSA CARCASSE	90	CANNA CANON	110	CALCIO CROSSE	130	ASTA DEVANT	140	TUBO SERBATOIO TUBE MAGASIN
2	LEVA ALIMENTAZIONE LEVIER ALIMENTATION	93	GRANO UNIONE VIS D'ARRET	111	TIRANTE PER CALCIO TIRANT POUR CROSSE	131	MOLLA PER ARRESTO CAPPELLOTTO RESSORT ARRET ECROU DE SERRAGE	141	MOLLA PER TUBO SERBATOIO RESSORT TUBE MAGASIN
3	SPINA GOUPIILLE	95	MIRINO IN OTTONE GUIDON LAITON	112	CONTRO DADO CONTRE ECROU	37	PISTONCINO FERMO MANETTA E CAPPELLOTTO PISTON ARRET MANETTE ET ECROU	142	MOLLONE DI RECUPERO RESSORT DE RECUPERATION
4	LEVA ARRESTO TRASPORTATORE LEVIER ARRET TRANSPORTEUR	95B	MIRINO IN FIBBRA GUIDON FIBRE OPTIQUE	113	ROSETTA DI SICUREZZA RONDELLE DE SURETE	132	GRANO PER PISTONCINO LOGEMENT POUR 37 ET 131	144	BUSSOLA DI RIDUZIONE MANCHON DE REDUCTION
5	LAMINA PER LEVA ARRESTO TRASPORTATORE LAME LEVIER ARRET TRANSPORTEUR			114	DADO DI BLOCCAGGIO ECROU DE BLOCCAGE	133	ANELLO PER PORTABRETELLA PER CAPPELLOTTO ANNEAU GRENADEIERE		
6	MOLLA LEVA ARRESTO TRASPORTATO RESSORT LEVIER ARRET TRANSPORTEUR			115	CALCIOLO in nylon PLAQUE DE COUCHE nylon	134	ANELLO DI CONTENIMENTO ANNEAU D'ARRET		
7	MOLLA LEVA ALIMENTAZIONE RESSORT LEVIER ALIMENTATION			115	CALCIOLO in gomma 2 ventilazioni PLAQUE DE COUCHE caouthouc 2 ventilations	135	CAPPELLOTTO ECROU DE SERRAGE		
8	BOTTONE PER LEVA ARRESTO TRASPORTATORE BOUTON LEVIER ARRET TRANSPORTEUR			116	VITE CALCIOLO VIS PLAQUE DE COUCHE	136	PERNO PER PORTABRETELLA PER CAPPELLOTTO AXE POUR GRENADEIERE		
9	PERNO PER LEVA DI ALIMENTAZIONE E ARRESTO TRASP. AXE LEVIER ALIMENTATION ET ARRET TRANSPORTEUR			117	SERIE DI 3 PIASTRINE IN PLASTICA PER PIEGA CALCIO JEU DE 3 CALES REGLAGE PENTE ET AVANTAGE				
10	MOLLA PER PERNO LEVA ALIMENTAZ. E ARRESTO TRASP. RESSORT AXE LEVIER ALIMENT. ET ARRET TRANSPORTEUR			118	PORTABRETELLA GRENADEIERE				
11	GHIERA BLOCCA TUBO SERBATOIO BAGUE BLOCCAGE TUBE MAGASIN								
12	GHIERA PER TENUTA ASTINA LEGNO BAGUE ETANCHEITE DEVANT								
13	CALOTTA PER TUBO SERBATOIO POUSSOIR TUBE MAGASIN								
14	TAPPO TUBO SERBATOIO BOUCHON TUBE MAGASIN								
15	CUT OFF CUT-OFF (LEVIER DE DECHARGEMENT DU MAGASIN)								
16	MOLLA PER CUT OFF RESSORT CUT-OFF								
17	ESPULSORE EJECTEUR								
18	PISTONCINO PER ESPULSORE PISTON EJECTEUR								
19	MOLLA PER ESPULSORE RESSORT EJECTEUR								
20	VITE FERMO PER MOLLA ESPULSORE VIS ARRET RESSORT EJECTEUR								

DENOMINAZIONE
PARTICOLARE
FUCILE SEMIAUTOMATICO
MODELLO INERZIALE

DENOMINATION
PIECES FUSIL
SEMIAUTOMATIQUE
MODELE INERTIE

A1



DENOMINAZIONE FUSIL SEMIAUTOMATICO MODELLO INERZIALE
DENOMINATION FUSIL SEMIAUTOMATIQUE MODELE INERTIE

DENOMINAZIONE PARTICOLARE FUCILE SEMIAUTOMATICO

MODELLO INERZIALE

DENOMINATION PIECES FUSIL SEMIAUTOMATIQUE

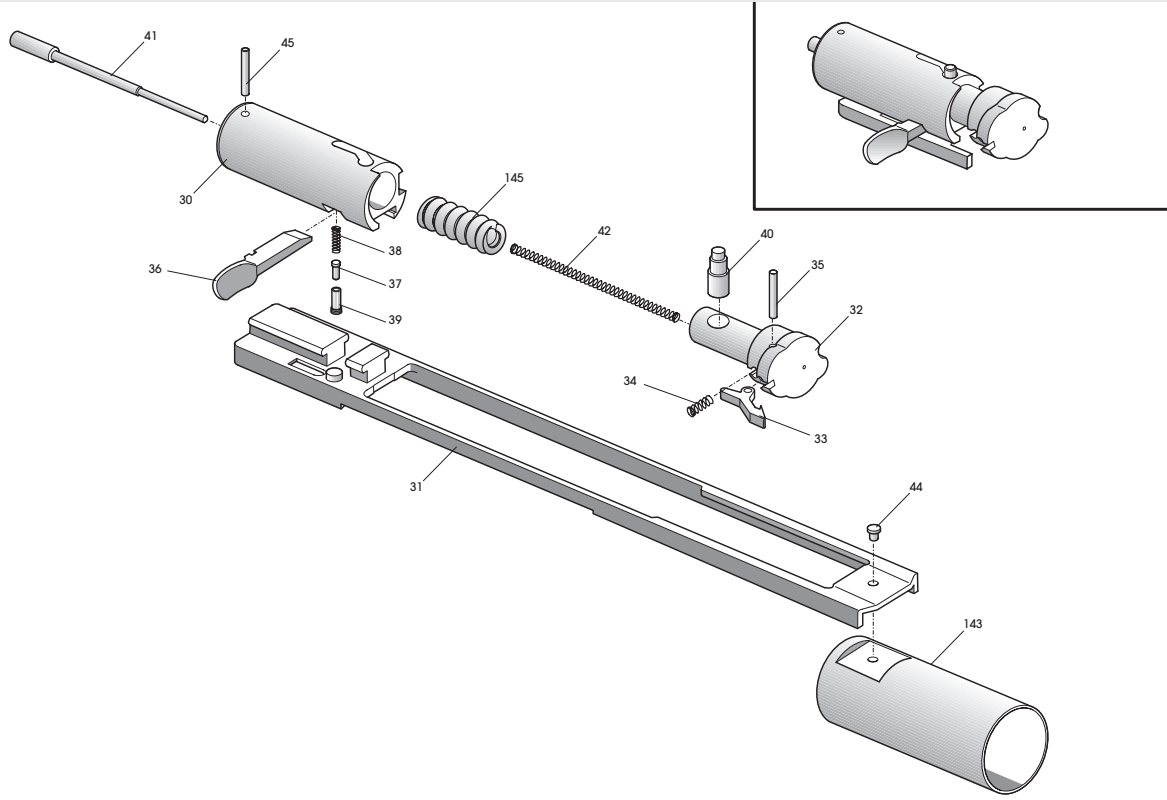
MODELE INERTIE

GRUPPO OTTURATORE GROUPE CULASSE	MODELLO INERZIALE MODELE INERTIE
30 OTTURATORE CULASSE	143 CANNOTTO PER BIELLA POUSSOIR DE CARTOUCHE
31 BIELLA BIELLE	145 MOLLE INERZIALE RESSORT D'INERTIE
32 TESTINA ROTANTE TETE TOURNANTE	
33 ESTRATTORE EXTRACTEUR	
34 MOLLA ESTRATTORE RESSORT EXTRACTEUR	
35 PERNO ESTRATTORE AXE EXTRACTEUR	
36 MANETTA LEVIER D'ARMEMENT	
37 PISTONCINO FERMO MANETTA E CAPPELLOTTA PISTON ARRET LEVIER D'ARMEMENT ET ECROU DE SERRAGE	
38 MOLLA FISSAGGIO MANETTA RESSORT FIXATION LEVIER D'ARMEMENT	
39 TAPPO PER PISTONE FERMO MANETTA BOUCHON PISTON ARRET LEVIER D'ARMEMENT	
40 PERNO TESTINA AXE TETE	
41 PERCUSSORE PERCUTEUR	
42 MOLLA PER PERCUSSORE RESSORT PERCUTEUR	
44 RIBATTINO PER CANOTTO RIVET CANOT	
45 SPINA PERCUSSORE AXE PERCUTEUR	

DENOMINAZIONE
PARTICOLARE
FUCILE SEMIAUTOMATICO
MODELLO INERZIALE

DENOMINATION
PIECES FUSIL
SEMIAUTOMATIQUE
MODELE INERTIE

B1



DENOMINAZIONE FUCILE SEMIAUTOMATICO MODELLO INERZIALE
DENOMINATION FUSIL SEMIAUTOMATIQUE MODELE INERTIE

IMMAGINI ILLUSTRATE IMAGES ILLUSTRÉES

IMMAGINI ILLUSTRATE
IMAGES ILLUSTRÉES

1



IMMAGINI ILLUSTRATE IMAGES ILLUSTRATES

2



3



4

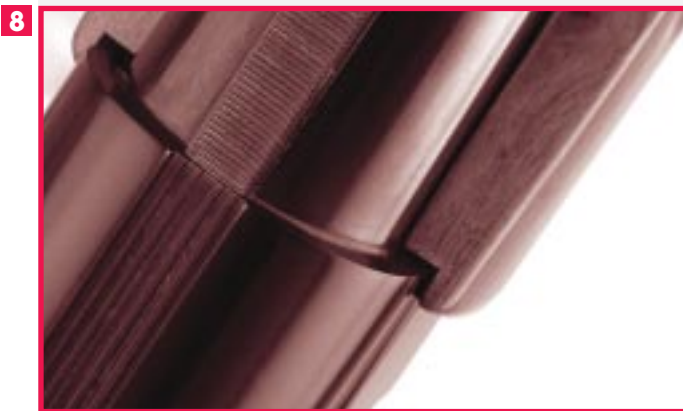


5



IMMAGINI ILLUSTRATE
IMAGES ILLUSTRATES

IMMAGINI ILLUSTRATE IMAGES ILLUSTRATES



IMMAGINI ILLUSTRATE IMAGES ILLUSTRATES



IMMAGINI ILLUSTRATE IMAGES ILLUSTRATES

14



15



16



17



IMMAGINI ILLUSTRATE IMAGES ILLUSTRATES

18



19



20



21



IMMAGINI ILLUSTRATE IMAGES ILLUSTRATES

22



23



24



25



IMMAGINI ILLUSTRATE IMAGES ILLUSTRATES

26



27



28



29



IMMAGINI ILLUSTRATE IMAGES ILLUSTRATES

30



31



32



33



**ATTENZIONE
ATTENTION:**

REGISTRATE LA VOSTRA ARMA
SUL NOSTRO SITO INTERNET:

*ENREGISTREZ VÔTRE ARME
SUR NOTRE SITE INTERNET:*

www.pietta.it

SCARICATE DAL NOSTRO SITO
GLI AGGIORNAMENTI DI QUESTO MANUALE.

VISITA LA SEZIONE DISTRIBUTORI
PER SAPERE DOVE PUOI TROVARE
LE PARTI ORIGINALI DELLE

ARMI F.LLI PIETTA

*TELECHARGEZ LES MISES A JOUR DE CE
MANUEL SUR NOTRE SITE .*

*VISITEZ LA PAGE DISTRIBUTEURS POUR
TROUVER LES PIECES DETACHEES DES
ARMES F.LLI PIETTA*

